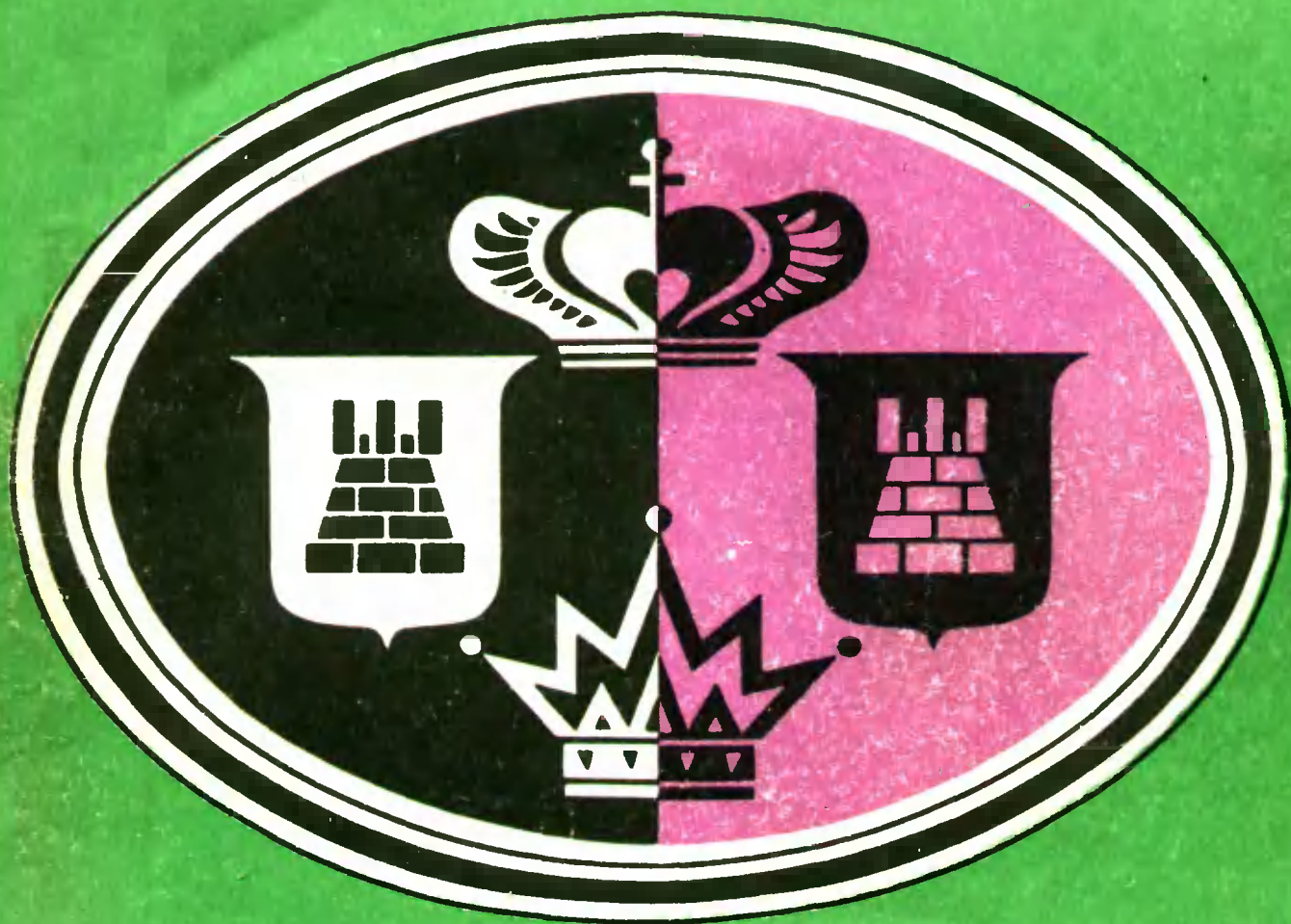


БИБЛИОТЕЧКА ШАХМАТИСТА



Я.В. ДАМСКИЙ

Контратака

БИБЛИОТЕЧКА ШАХМАТИСТА

Я.В. ДАМСКИЙ

Контратака



Москва
«Физкультура и спорт»
1979

Д 16 Дамский Я. В.
Контратака.— М.: Физкультура и спорт, 1979.—
64 с.— (Б-чка шахматиста).

Брошюра из серии «Библиотечка шахматиста» мастера и известного шахматного журналиста раскрывает смысл контратаки, моменты перехода от защиты к нападению и различные способы ведения контратаки. Рассчитана на широкий круг любителей шахмат.

Д 60904-101 138-79
009(01)-79

ББК 75.581
7А9.1

4202000000

Введение

Контратака... Лет сто назад, во времена шахматного романтизма, такого понятия в шахматах, по сути дела, не существовало. Низкая техника защиты была причиной того, что сторона, первой получившая атаку, как правило, доводила ее до конца (если, конечно, у атакующего оставался хотя бы минимум фигур, чтобы объявить мат королю соперника). Во всяком случае, примеры контрнаступления в шахматной литературе до середины прошлого века можно пересчитать по пальцам.

В наши дни контратака, наряду с атакой и защитой, — полноправный способ ведения борьбы. Порой целые дебютные системы, схемы и варианты построены именно на идее контратаки. Без особого преувеличения можно даже сказать, что сегодня контратака — главное оружие черных, которые правилами шахмат поставлены в положение обороняющейся стороны. Не господствовавшая в первой четверти нашего века методичная игра на уравнение, а именно контратака! И как следствие, в сущности, умерла некогда популярная ортодоксальная защита в ферзевом гамбите, редкостью стала в ответ на 1. e4 защита Филидора, но живут и стремительно развиваются защиты Нимцовича, Грюнфельда, сицилианская.

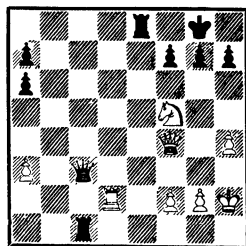
Однако, как ни странно, даже в недостаточно пока разработан-

ной теории миттельшпиля контратака занимает еще весьма скромное место. Наверное, потому, что даже признанные мастера контратаки (как, впрочем, и мастера комбинации) не могут более или менее точно определить тот единственный момент, когда контратака уже созрела и еще не запоздала, а случаи из своей практики объясняют интуицией.

И все же при анализе обширного практического материала можно сделать некоторые вполне определенные выводы, в каких случаях контратака и возможна, и необходима.

В общем-то, очевиден и относительно несложен переход в контратаку, когда наступление соперника заходит в тупик, полностью исчерпывает себя. Правда, для этого от обороняющейся стороны требуется, как правило, предельная точность в защите.

Отличным образцом такой контратаки может служить окончание 25-й партии матча на первенство мира Эйве — Алехин (Голландия, 1937).



Лишнее качество обещает черным победу, однако борьба еще не закончена, главным образом из-за атакующего положения белого коня. Естественно, что, защищаясь, А. Алехин стремится к размену ферзей.

30. . . . Фс3—с7

31. Лд2—d6 Лс1—с5

32. g2—g3! . . .

Остроумная идея (и в то же время последний шанс)! Если черные приведут теперь в исполнение свою угрозу 32. . . Л : f5, то после 33. Ле6!! им придется отдать ферзя — 33. . . fe 34. Ф : с7 Л : f2+ 35. Крh3, и партия затянется еще надолго.

32. . . . Ле8—f8!

Замысел М. Эйве разгадан, защита завершена, начинается подготовка к контрнаступлению.

33. g3—g4 . . .

Вынужденно, так как в варианте 33. К : g7 Кр : g7 34. Фf6+ Кpg8 35. Лd4 у белых нет ни одного поля по вертикали «g» после 35. . . h5.

33. . . . f7—f6

34. Крh2—h3 h7—h5

Возникшие на королевском фланге белых ослабления (далеко продвинуты пешки, плохо защищен король) позволяют черным не стремиться к разменам, а развернуть контрнаступление там, где еще недавно атаковали их самих.

35. Фf4—d2 h5 : g4+

36. Крh3 : g4 Фс7—f7

37. h4—h5 Лс5 : f5!

Самый быстрый, эффективный и, кстати, типичный прием. Отдавая часть материального перевеса, черные избавляются от основного врага.

38. Кpg4 : f5 Фf7 : h5+

39. Кpf5—f4 Фh5—h4+

Теперь же размен ферзей — 39. . . Фh6+ черных не устраивает: они контратакуют.

40. Кpf4—f3 . . .

Или мат в четыре хода после 40. Кpf5 g6+ 41. Кре6 (41. Кр : g6 Фf7×) 41. . . Фе4+ 42. Кpd7 Фb7+ 43. Кре6 Фf7×.

40. . . . Фh4—h3+

41. Кpf3—e4 . . .

Вернуться на f4 король не может из-за 41. . . Ле8, и продвижение 42. . . g5× непредотвратимо.

41. . . . Лf8—e8+

42. Кре4—d5 Фh3—b3+

43. Кpd5—d4 Фb3 : a3

Белые сдались.

Но в предлагаемой читателю работе речь пойдет о другом. Приводимые примеры должны (во всяком случае, по замыслу автора) продемонстрировать читателю ряд типичных ситуаций, в которых имеет смысл искать контратаку, должны как бы переориентировать мысль шахматиста на контратакующие действия. Сконцентрированные по тематическому признаку, эти примеры подсказывают, в каких случаях и каким образом контратака может оказаться успешной.

Контрудар в центре

Тот, кто владеет центром, владеет инициативой. Исходит это из самой природы шахмат: из центра фигура может быстро переместиться на любой участок доски, принять участие и в защите, и в атаке. И естественна поэтому борьба за фигурную доминацию в центре, при которой контрудар давно является основным приемом шахматной стратегии. Отсюда родился и закон стратегии: атака на фланге сулит успех либо при господстве в центре, либо при запертом, окостеневшем пешечном центре.

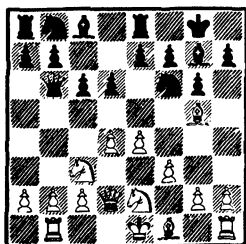
Если эти условия отсутствуют, то при фланговой атаке контрудар в центре очень эффективен.

Контратака, начинающаяся пешечным ударом в центре, с полным основанием считается классической. Методика ее основательно изучена. А наши примеры должны напомнить читателю те мотивы, которыми стоит руководствоваться.

Витковский

Фудерер

Лион, 1955



9. g2—g4?

...

Явное нарушение упомянутого выше закона: ведь в центре белые не сильнее, а пешечный костяк еще не сформировался.

9. . . . Kb8—d7

10. h2—h4 e7—e5!

Как раз вовремя. Теперь в случае упрямого 11. h5 ed 12. K : d4 d5! инициатива полностью перейдет к черным.

11. d4—d5 c6 : d5

Вот если бы черные лили воду на мельницу соперника, то лучшей возможности, чем 11. . . c6—c5?!, запирая центр, им не придумать.

12. Kc3 : d5 Kf6 : d5

13. Фd2 : d5 h7—h6

14. Cg5—d2 Kd7—c5

Грозит 15. . . Ce6 с поимкой ферзя.

15. Фd5—c4 d6—d5!

16. e4 : d5 e5—e4!

И позиция белых разваливается. Отличная иллюстрация приема!

17. Cf1—g2 Cc8—d7

18. Фc4—b4 e4 : f3

19. Cg2 : f3 Cd7—b5

20. a2—a4 Cb5 : e2

21. Cf3 : e2 Фb6—d6

22. Kpe1—d1 Фd6 : d5

23. Лh1—f1 Ла8—d8

24. Ce2—c4 Фd5—g2

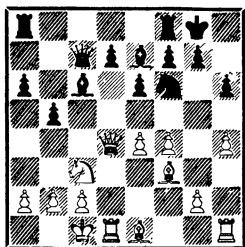
25. Лf1 : f7 Фg2 : g4+

26. Лf7—f3+ Kpg8—h8

Белые сдались.

Опытные шахматисты всегда предпочитают возможную контр-

атаку в центре любому другому виду контригры. В этом смысле поучительно примечание, которым сопровождал ход черных 16. .b5 в партии **Авербах — Ботвинник** (Москва, 1957) экс-чемпион мира.



Можно подумать, что в ответ на наступление белых на королевском фланге черные начинают штурм позиции длинной рокировки. Но это не так, и вот что пишет М. Ботвинник: «Если бы не продвижение b7—b5—b4, то черным оставалось лишь безучастно наблюдать за развитием атаки противника на королевском фланге. Пока белый конь будет путешествовать с поля c3 на g3, черные успеют усилить давление по диагонали a8—h1, и в частности обеспечить контроль над полем d5».

Обратите внимание: черные мечтают не о скорейшем марше пешек «а» и «b» для вскрытия линий, а о поле d5! И это обоснованно: ведь центр подвижен, и контратака здесь сулит хорошие шансы.

17. g2—g4 b5—b4

18. Kc3—e2 . . .

Нельзя, очевидно, 18. Ф : b4 из-за 18. . .d5.

18. . . . Фc7—b7!

19. Ke2—g3 d7—d5!

Ботвинник, всегда исповедовавший классические шахматы, наносит истинно классический

контрудар в центре! От атаки белых не остается и следа, а вариант 20. g5 de! 21. gf C : f6 им явно невыгоден.

После

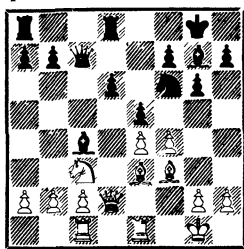
20. e4—e5 Kf6—e4

21. Cf3 : e4 d5 : e4

22. Фd4—e3 Лf8—e8

инициатива полностью перешла к черным.

О том, какой дорогой ценой не жалко заплатить за своевременный прорыв в центре, свидетельствует партия **Раузер — Ботвинник** (8-е первенство СССР, Ленинград, 1933).



Если бы белые поняли, с какой идеей связан предыдущий ход черных 15. .e5, они сняли бы напряжение в центре путем 16. fe, что вело к примерно равной позиции. Но они решили захватить центр, желая продолжить пешечный штурм на королевском фланге.

16. b2—b3(?) d6—d5!!

Разве важно число пешек, если речь идет о контратаке на самом важном участке борьбы!?

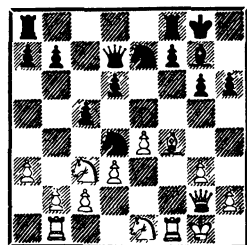
17. e4 : d5 e5—e4!

На типичность этого прорыва стоит обратить внимание.

18. b3 : c4 . . .

И 18. C : e4 K : e4 19. K : e4 C : d5 20. Фd3 Фc6 21. Cf2 Ле8 с дальнейшим 22. . .C : g2, и 18. K : e4 K : d5 19. Kph1 K : e3 20. Ф : e3 Cd4 21. Фd2 Cb2 (можно и 21. . .Ce6 22. c4 Ce5

Москва, 1943



18. . . . e4 : f3
19. c4—c5 Φ c7—a5
20. Лe1—d1 . . .

Белые пешки на 5-й горизонтали грозны на вид, но слабы по существу. Плохо и 20. d6 — 20. ... Kg4 21. Ke4 Ф : d2 22. С : d2 f2+ 23. К : f2 Cd4, и 20. gf К : d5 21. К : d5 Ф : d2 22. С : d2 Л : d5. Больше шансов на спасение оставляло белым 20. Фd3!, но и в этом случае надо говорить о полном успехе контратаки черных.

В партии же борьба завершилась так:

20. . . . Kf6—g4!
21. Ce3—d4 f3—f2+
22. Kpg1—f1 . . .

Если 22. Крh1, то 22...Л: d5! 23. К: d5 f1Ф+!, и белые теряют ферзя.

22.	. . .	$\Phi a5-a6+$
23.	$\Phi d2-e2$	$Cg7 : d4$
24.	$\Pi d1 : d4$	$\Phi a6-f6!$
25.	$\Pi c1-d1$	$\Phi f6-h4$
26.	$\Phi e2-d3$	$\Pi d8-e8$
27.	$\Pi d4-e4$	$f7-f5!$
28.	$\Pi e4-e6$	$Kg4 : h2+$
29.	$Kpf1-e2$	$\Phi h4 : f4$

Ввиду потери качества — 30.
Лф1 К : f1 31. Кр : f1 Л : e6 32.
de Фе5 — белые сдались, «преподнеся» сопернику приз за красоту.

Первостепенное значение активной контригры в центре убедительно подчеркивают два примера, различные по рисунку позиции, но перекликающиеся по самой методике ведения борьбы.

17. g3—g4 . . .

Легко убедиться, что черные мобилизованы не хуже соперника, а их легкие фигуры расположены более гармонично и активно. В центре пока примерное равновесие сил, и это обстоятельство не давало белым оснований для такой рискованной фланговой вылазки.

17. . . . Ла8—d8!

Готовя контрудар в центре, после которого слабости белых станут реально ощутимыми.

18. Kpg1—h1 Kd4—e6

19. Cf4—d2 d6—d5!

20. Ke1—f3 d5—d4??

Рассчитав заманчивый для себя вариант, черные допускают принципиальную ошибку. Отличную контригру получали они после вскрытия центра — 20...d21. К : e4 Kd5 или после еще одного подрыва белой пешечной цепи — 20...c4. Теперь же, закрыв центр, черные развязывают сопернику руки для продолжения фланговой атаки.

21. Kc3—e2 Ke7—c6

22. $\Phi g2-h3$ $Kpg8-h7$

23. Ke2—g3 f7—f6

На эту позицию и шли черные, запирая центр. Они планировали сыграть в дальнейшем Кс6—е5 с идеей либо самим разменяться на f3, либо после

Kf3 : e5 захватить пункт f4. Но ошибочная стратегия натолкнулась на вполне логичное опровержение.

24. Kg3—f5!! g6 : f5

Быть может, меньшее зло 24. . . g5, но тогда после 25. Фg3 с угрозой h2—h4 перевес белых не вызывает сомнения.

25. g4 : f5 Ке6—c7

На решающем участке боя у белых образовался перевес в силах, и они легко наращивают атаку.

26. Лf1—g1 . . .

С намерением 27. Л : g7+ Кр : g7 28. Лg1+ Кpf7 29. Фh5+ Кре7 30. Лg7+.

26. . . . Кc7—e8

27. Лg1—g6 Лf8—f7

28. Лb1—g1 . . .

Угрожая матом в два хода: 29. Л : h6+ С : h6 30. Ф : h6×

28. . . . Кph7—g8

29. Лg6 : h6 Кpg8—f8

30. Лh6—h7 Кpf8—e7

31. Фh3—h5 Кре7—d6

32. Cd2—f4+ Кc6—e5

33. Cf4 : e5+ f6 : e5

34. f5—f6! . . .

Изящное завершение атаки. Избежать крупных потерь черные теперь не могут.

34. . . . Ке8 : f6

35. Фh5 : e5+ Кpd6—c6

36. Лh7 : g7 Крс6—b5

37. Kf3 : d4+ Крb5—b6

38. b2—b4 Лd8—c8

39. Лg7 : f7 Фd7 : f7

40. Фе5—d6+ Лс8—c6

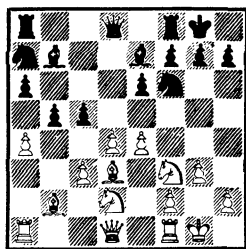
41. Kd4 : c6 Kf6 : e4

42. b4 : c5+.

Черные сдались.

Иное, принципиально правильное решение принял в партии **Корчной — Карпов** (41-е первенство СССР, высшая лига,

Москва, 1973) будущий чемпион мира.



Белые фигуры и пешки захватили центр, но черные держат под напряжением пункт d4. В примечаниях к партии А. Карпов пишет, что рекомендованное в «Информаторе» 13. . . c4 не устраивало его именно потому, что снимало напряжение в центре и «развязывало белым руки для развития инициативы в центре и на королевском фланге». Отсюда и родилось решение — лучше пожертвовать пешку.

13. . . . Ka7—c6

Черные собираются в варианте 14. ab ab 15. С : b5 cd 16. cd Фb6 17. Фе2 Л : a1 18. С : a1 продолжать 18. . . Kb4 с угрозой 19. . . К : e4 20. К : e4 С : e4 21. Ф : e4 Ф : b5 и после 19. Сс4 Лс8 получить за пешку возможность «постоянно угрожать несколько неуклюже расположенным легким фигурам соперника» (прим. А. Карпова).

Избранное белыми продолжение уступает черным пункт d5, положение в центре стабилизируется, и за пешку черные получают более чем достаточную компенсацию в виде активных фигур.

14. e4—e5 Кf6—d5

15. a4 : b5 a6 : b5

16. Фd1—b1 c5 : d4

17. c3 : d4 h7—h6

18. Cd3 : b5 Фd8—b6

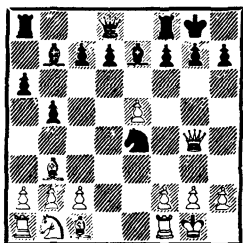
Дальнейшее течение партии не имеет прямого отношения к теме контратаки в центре. Заметим лишь, что белые и в момент капитуляции на 41-м ходу имели лишнюю пешку.

Реже контратака в центре начинается не с контрудара пешкой, а с захвата центральных полей фигурами. Однако и такой способ активной обороны надо иметь в виду.

Таль

Смыслов

45-е первенство СССР, высшая лига, Ленинград, 1977



Применив новое продолжение, белые получили грозную атакующую позицию. Вступительным ходом они отбрасывают черного коня, так как прямолинейное 11. Ch6 не достигает цели хотя бы из-за 11...Cg5.

11. f2—f3 Ke4—g5

Плохо 11...Cc5+ 12. Kph1 Kf2+ 13. Л : f2 С : f2 14. Cg5, и черному королю не спастись.

12. f3—f4? ...

Существенная неточность.

Продолжая наступление на фланге, белые позволяют черному коню вернуться на активную позицию в центре. Промежуточное 12. Кс3 после 12...Kph8 13. f4 сохраняло за белыми все выгоды их положения.

12. ... Kg5—e4

13. f4—f5 Kpg8—h8

14. Лf1—f3? ...

Увлечшись атакой, белые забывают о возможной фигурной контратаке в центре и не делают обязательный уже ход 14. Се3.

14. ... Се7—с5+

Теперь все легкие фигуры черных оказывают давление на центр.

15. Kpg1—f1 ...

Если 15. Се3, то очень сильно 15...Фе7!, и у белых нет тематического 16. f6 ввиду 16...С : e3+ 17. Л : e3 К : f6.

15. ... d7—d6!

Вслед за фигурами контрудар по центру наносит пешка. Инициатива уже всецело принадлежит черным.

16. f5—f6 g7—g6

17. Фg4—h4 d6 : e5

Угрозы черных, владеющих всеми коммуникациями в центре, гораздо опаснее, чем атака по линии «h». Еще последовало:

18. Kpf1—e2 Фd8—d4!

19. Лf3—h3 ...

Иначе парировать подготовленное 19...Кс3+ трудно.

19. ... Фd4—f2+

20. Фh4 : f2 Ke4 : f2

21. Лh3—h4 Kf2—e4

22. Сc1—h6 Ke4 : f6

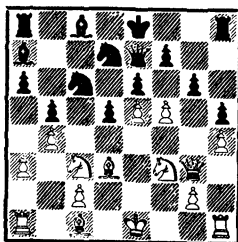
23. Ch6 : f8 Ла8 : f8

И черные довели свой большой перевес до победы.

Шпильман

Керес

Нордвейк, 1938



Ходом 14. f4—f5 белые начали непосредственный штурм на королевском фланге. Одновременно они вводят в игру свою последнюю неразвитую легкую фигуру — чернопольного слона, и грозит уже не только 15. fg, но и 15. Cg5. На 14. . . gf белые приготовили 15. C : f5, и если 15. . . ef, то 16. K : d5 Фd8 17. Cg5.

Замысел белых был безупречным, если бы они доминировали в центре. Но этого нет, и черные начинают фигурную контратаку против основного форпоста белых — пешки e5. Поэтому белым стоило довольствоваться более скромным 14. Ke2 с дальнейшим Ccl—d2.

14. . . . Ca7—b8!!

Теперь 15. Cg5 парируется путем 15. . . Kd : e5 с угрозой 16. . . K : d3+. Попутно черные защищают пункт d6 и на 15. Cf4 имеют уже 15. . . d4 16. Ke4 fe. Поэтому белые практически вынуждены продолжать свою линию прямой атаки.

15. f5 : g6 Kd7 : e5!

16. g6 : f7+ Фе7 : f7

17. Kf3—g5 . . .

Иной возможности отразить удар на d3 у белых нет. Но сейчас черные с темпом создают давление по диагонали a1—h8.

17. . . . Фf7—f6

18. Лh1—f1? . . .

Сразу проигрывает, но и лучшее 18. Cd2 не спасало белых от нарастающей контратаки. Например, 18. . . K : d3+ 19. Ф : d3 Ke5 20. Фg3 Kg4 21. Фf3 Фе5+, и материальные потери для белых становятся неизбежными. Впрочем, и без конкретных вариантов видно, как после

контратаки на пункт e5 увеличилась мощь черных фигур.

18. . . . Ke5—g4!

19. Фg3—f3 . . .

Или 19. Л : f6 C : g3+, и на 20. Kpe2 решает 20. . . Ce5, а на 20. Kpd2 — 20. . . C : h4.

19. . . . Фf6 : c3+

20. Kpe1—d1 Фc3—g7

21. Фf3—e2 Лh8—f8

22. Лf1 : f8+ Kpe8 : f8

23. Kg5 : e6+ Cc8 : e6

24. Фе2 : e6 Kg4—f2+

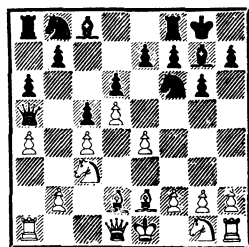
25. Kpd1—e1 Kf2 : d3+

26. c2 : d3.

И, не дожидаясь ответа черных, белые сдались.

Завершим этот раздел ссылкой на два примера, вошедших в теорию дебютов.

1. После 1. d4 Kf6 2. c4 g6 3. Kc3 Cg7 4. e4 d6 5. Ce2 0—0 6. Cg5 c5 7. d5 a6 8. a4 Фа5 9. Cd2 возникает известная позиция из системы Авербаха в староиндийской защите.



В первой партии (Авербах — Панно, Буэнос-Айрес, 1954), с которой начался этот вариант, черные ошибочно заперли центр.

9. . . . e7—e5?

Это позволило белым начать атаку на королевском фланге.

10. g2—g4! Kf6—e8

11. h2—h4 f7—f5

12. h4—h5 f5—f4

13. g4—g5! Лf8—f7

14. Ce2—g4 Фа5—d8

15. Cg4 : c8 Фd8 : c8

16. Kgl—f3 Cg7—f8
 17. Kpel—e2! Лf7—g7
 18. Лh1—h4 Kb8—d7
 19. h5 : g6 h7 : g6
 20. Фd1—h1 Cf8—e7
 21. Лh4—h8+.

И белые вскоре выиграли.

Между тем правильная контратака в центре

9. . . . e7—e6

10. g2—g4? . . .

во встрече **Чокыля — Глигорич** (XII Олимпиада, Москва, 1956) привела к тому, что белый король начал чувствовать себя не лучше черного.

10. . . . e6 : d5

11. e4 : d5 Фа5—d8

12. h2—h4 Лf8—e8

13. Kpel—f1 Kb8—d7

14. h4—h5 Kf6—e4

15. Kc3 : e4 Ле8 : e4

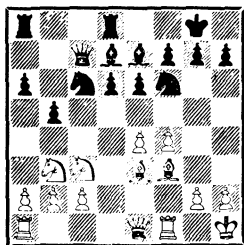
16. h5 : g6 f7 : g6

17. Лal—a3 Kd7—f6

с контригрой.

Как бы вы сыграли!

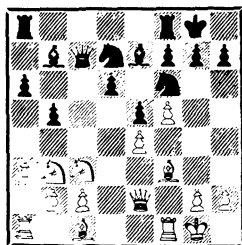
№ 1



Белые начали наступление ходом 14. g4. Оцените позицию. Какой план должны избрать черные?

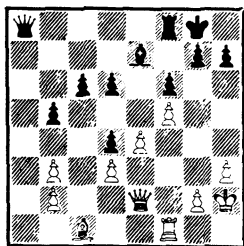
№ 2

Здесь пешечная структура в центре более определенная, чем



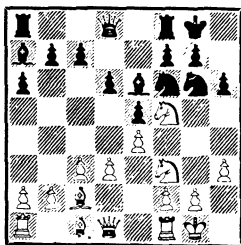
в предыдущем случае. Как должны реагировать черные на атаку 14. g4?

№ 3



Несмотря на размены, позиция носит еще миттельшпильный характер, и белые продолжили пешечный штурм королевского фланга — 22. g4. Найдите сильнейший план контригры.

№ 4



Маневром Kb1—d2—c4—e3—f5 белые продемонстрировали свои намерения атаковать. Их последний ход — 13. h3. Обоснован ли этот план? Могли ли белые сыграть иначе? Что делать черным?

Кто щедрее, кто быстрее...

Под таким примерно девизом идет борьба в том случае, если на атаку на одном фланге следует контратака на другом.

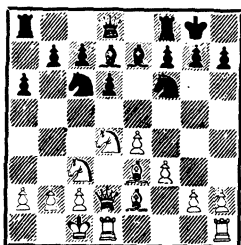
Такой «встречный бой» обычно до предела накаляет ситуацию на доске: промедление, погоня за материальными приобретениями или, наоборот, скупость равносильны поражению. Резко возрастает цена каждого темпа. И поэтому опытные и по-настоящему сильные шахматисты прибегают к контратаке на другом фланге только в том случае, если перспективной контригры в центре у них нет.

Если же она есть, то как не согласиться с крупнейшим теоретиком миттельшпиля А. Нимцовичем, приводившим в книге «Моя система» такой пример?

Нимцович

NN

Рига, 1910



10. . . . b7—b5

А. Нимцович замечает:

«Атака здесь как будто малопуместна, и тем прелестнее прозвучала фраза, сказанная при этом ходе моим противником, преисполненным жаждой борьбы: «А теперь можно и начать!»

Я моментально понял его! Он, очевидно, ждал хода 11. g4

и затем обоюдного стремительного продвижения пешек под девизом «Кто скорее?».

Белые сыграли, однако,

11. Кс3—d5 . . .

Игрой в центре наказывая соперника за преждевременные фланговые атаки. Последовало

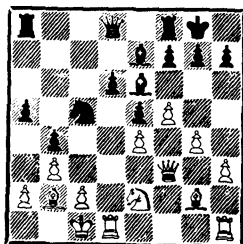
11. . . . Kf6 : d5

12. e4 : d5 Kc6 : d4

13. Се3 : d4.

Со значительным преимуществом для белых... А мораль всей истории такова: не стремись атаковать во что бы то ни стало.

Хотя этот монолог Нимцовича относится по своей тематике скорее к предыдущей главе, он как бы перебрасывает мостик и к разговору о взаимном штурме. Если есть выбор, то вместо фланговой контратаки эффективнее ударить в центре. Но если выбора нет, контратаку необходимо вести с максимальной энергией. Одним из образцов может служить партия **Геребен — Геллер** (Будапешт, 1952).



17. . . . a5—a4!

Самое решительное и быстрое. Становится очевидным, что контратака опережает наступление соперника на другом фланге. Если белые примут жертву — 18. fe, то 18. . . fe 19. Фg3 Ch4 20. Фh2 Лf2 21. Лhe1 Сg5+ позволит черным внести полную

дисгармонию во взаимодействие фигур соперника и обрушиться на белого короля явно превосходящими силами.

18. h3—h4 a4 : b3

19. a2 : b3 Ла8—a2!

Собираясь принести на алтарь атаки еще и ладью в варианте Фd8—a5, Ла2 : b2, Фа5—a3+ и Лf8—a8.

20. f5 : e6 f7 : e6

21. Фf3—e3 Фd8—a5

22. c2—c4 Ла2 : b2!

23. Крc1 : b2 Фа5—a3+

24. Крb2—b1 Лf8—a8

25. Ке2—c1 Фа3—a1+

26. Крb1—c2 . . .

Еще ход — и белый король улизнет, но...

26. . . . Ла8—a2+

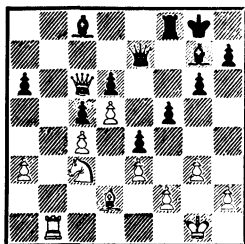
27. Кc1 : a2 Фa1 : a2+

28. Крc2—c1 Кc5 : b3+

29. Фе3 : b3 Фа2 : b3

Все прояснилось. Стремительная контратака принесла черным материальный перевес, а когда они ввели в бой чернопольного слона, белые сдались.

Жертва позволила черным провести контратаку и в партии Бенко — Таль (турнир претендентов, Югославия, 1959).



При односторонних рокировках белые вели наступление на ферзевом фланге и сумели вторгнуться в лагерь соперника. Любые защитительные меры черных обречены на провал, и они начи-

нают контратаку на другом фланге. Обоснованием ее сам М. Таль считал, во-первых, слабость белых полей вокруг белого короля, во-вторых, удаленность белого ферзя от королевского фланга (на подобном приеме завлечения, как мы увидим немного позже, часто выстраивается целая система контратаки).

25. . . . f5—f4!

26. Лb1—b8 . . .

На 26. ef Таль подготовил 26. . . e3! 27. fe С : c3 28. С : c3 Ф : e3+, а на 27. gf — тот же ход, что и в партии.

26. . . . Сс8—h3!

27. Лb8 : f8+ . . .

Силу контратаки демонстрирует хотя бы вариант с жертвой ферзя — 27. Фb7 fe!

27. . . . Фе7 : f8

28. e3 : f4 Фf8—b8!

Угрозы белому королю делают позицию П. Бенко безнадёжной.

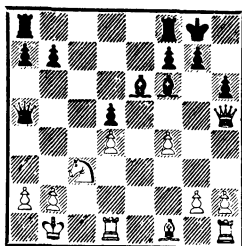
29. Кc3—e2 Фb8—b1+

Просрочка ими времени на 30-м ходу лишь заменила один вид проигрыша другим.

Вообще, контратака на другом фланге во всем подчиняется принципам ведения атаки, что, строго говоря, тема не данной работы. Поэтому ограничимся этими энергичными примерами.

Как бы вы сыграли!

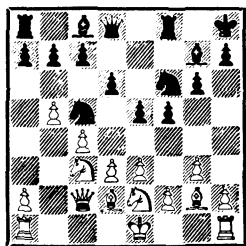
№ 5



Белые уже начали атаку королевского фланга ходом 16. f4. Сейчас грозит, в частности, 17. f5 Cd7 18. g4 с дальнейшим пешечным штурмом и нажимом на пункт d5 после Cf1—g2. Что делать черным?

№ 6

Белые захватили пространство на ферзевом фланге и контролируют важные пункты в центре, например d5. Их слон гос-

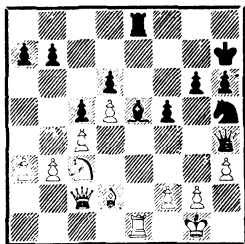


подствует на диагонали a8—h1. Есть ли в позиции белых слаботи и есть ли основания у черных для контратаки? Где ее искать?

Через жертвы — вперед!

Более характерный прием, нежели рассмотренный в предыдущем разделе, — переход в контратаку с помощью жертв.

Причем зачастую жертва материала может иметь вполне внушительные размеры. Особенно в тех случаях, когда возникающие осложнения поддаются более или менее точному расчету. Но, конечно же, это обстоятельство не умаляет заслуги того из партнеров, кто нашел идею контригры и отважился на нее.



Собравшиеся на королевском фланге фигуры черных и надвинутые там же пешки отнюдь не свидетельствуют о силе позиции **Р. Фишера** в его встрече с **В. Ульманом** (XIX Олимпиада,

Зиген, 1970). Наоборот: координация черных фигур далеко не идеальна, связка по линии «е» очень неприятна, и белые своим следующим ходом ставят перед партнером серьезные задачи.

25. Кс3—b5 . . .

Обе угрозы — 26. К : d6 и 26. К : a7 можно отразить лишь пассивно, возвратив ладью на a8, но тогда у белых есть как перевод коня с темпом на e6 (после чего черным надо считаться с возможностью Ке6 : c5), так и простое 26. Сс3, что может привести к вторжению по вертикали «е» или образованию грозной проходной пешки «d». Черные находят спасение в острой контригре.

25. . . . a7—a6!

26. Kb5 : d6 Ce5—d4!!

Вслед за пешкой жертвуется ладья, и отказаться от этого дара белые не могут. На 27. Се3 черные форсируют вечный шах путем 27. . . Л : e3! 28. Л : e3 С : e3 29. fe Фe1—h3 30. . . Фg3 - .

27. Kd6 : e8 Фh4 : f2+

28. Kpg1-h2 . . .

Избегая «возможности» по-лучить по пути мат в варианте 28. Kph1?? Kg3+ 29. Kph2 Kf1+ 30. Л : f1 Ce5+ 31. Kph1 Ф : f1 ×. 28. . . . Kh5—f4 29. Cd2 : f4! . . .

Ферзя белым не жалко: на 29. . . Ф : c2 последует 30. d6!, и пешка неудержима.

29. . . . Фf2 : e1
30. Фc2—c1 Fel : e8
31. Cf4 : h6 . . .

Контратака черных отбита, и у белых лишняя пешка. Но каждая из оставшихся черных фигур стоит гораздо активнее, чем у белых, и этого оказывается достаточно для поддержания равновесия.

31. . . . Фе8—e4
32. Ch6—f4 Kph7—g8
33. Фe1—f1 Kpg8—f7
34. h3—h4 . . .

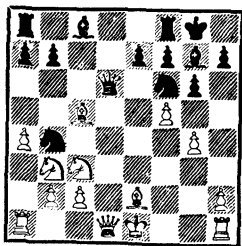
Лучше 34. a4, хотя и тогда выигрыш белых проблематичен.

34. . . . b7—b5!
35. Cf4—g3 b5 : c4
36. b3 : c4 Cd4—f6
37. Фf1—f4 Фе4 : f4
38. Cg3 : f4 Cf6 : h4

Ничья.

Кстати, столь значительные материальные жертвы защищающаяся сторона может позволить себе лишь в том случае, если контратака направлена непосредственно против вражеского короля. Так что открытое или ненадежное его положение зачастую служит как бы компасом для контратакующего. «Если дело идет о короле, — скупости нет места!» Этот лозунг мастеров «штурма и натиска» вполне приемлем при организации контратаки. Им и руководствовался в партии с **А. Аলেখиным** (Нот-

тингем, 1938) **М. Ботвинник** (черные).



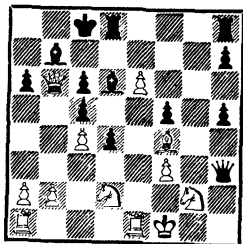
Если избежать материальных потерь с помощью 14. . . Ф : d1+ 15. Л : d1 Kc6 (15. . . К : c2+ 16. Kpd2), то после 16. g5 Kd7 17. f6 Ch8 18. Kd5 положение черных незавидно. Однако они смело пошли на эту позицию, имея в виду ценой двух фигур организовать контратаку на белого короля.

14. . . . Фd6—f4!
15. Лh1—f1 Фf4 : h2
16. Cc5 : b4 Kf6 : g4!

Только так! После 16. . . Фg3+ 17. Лf2 К : g4 белые выигрывали необходимый для защиты темп — 18. Ke4!

17. Ce2 : g4 Фh2—g3+
18. Лf1—f2 Фg3—g1+
19. Лf2—f1.

Ничья.



Лишь контратака помогла черным спастись и в партии признанных мастеров тактической игры **В. Рагозина** и **А. Толуша** (Москва, 1938). Приводится этот пример для того, чтобы еще раз подчеркнуть: полуме-

рами в контратаке ограничиваться нельзя. Именно этот вид борьбы требует максимальной решительности и «щедрости».

Мало того что у белых лишняя фигура — у них есть еще возможность, пользуясь своей очередью хода, приступить к атаке на короля. Черные же единственную надежду могут связывать с относительно шатким положением белого короля, которого, правда, надежно защищают кони.

26. e6—e7 . . .

Казалось бы, решающее продолжение: на 26. . . Ldг8 белые изберут, разумеется, не 27. С : d6 из-за мата в один ход и не 27. Ле2 из-за мата в два хода, а отвлекающее 27. е8Ф+ Л : е8 28. С : d6, и мат на с7 получает уже черный король.

26. . . . Cd6 : f4!

Оставаясь теперь уже без ладьи, но зато существенно ослабляя черные поля вокруг белого короля. К тому же черный слон из защитника перекалфицируется в нападающего.

27. е7 : d8Ф+ Лh8 : d8

28. Le1—e7 . . .

Особенно медлить белые уже не могут: например, на профилактическое 28. Ле2 последовало бы либо 28. . . Lг8, либо 28. . . Сg3, или 28. . . Се3.

28. . . . Фh3—h1+

29. Kpf1—f2 Cf4—e3+!

30. Kg2 : e3 Фh1—h4+!

Черные отдали еще атакующего слона, чтобы конь покинул отличную оборонительную позицию на g2. Если теперь 31. Kpg2 или 31. Кре2, то 31. . .Ф : е7!

31. Kpf2—f1 Фh4—h1+

32. Kpf1--f2 . . .

Не помогает 32. Кре2 ввиду 32. . . d3+.

32. . . . Фh1—h4+

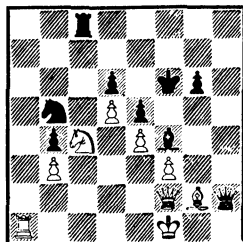
Ничья вечным шахом.

Не исключено, что знание именно этой партии или хотя бы такого мотива позволило черным отыскать спасение в следующей позиции.

Андреев

Лутиков

Москва, 1949



37. Фf2—b6! . . .

Казалось бы, борьба закончена, так как коня защищать нечем, а отступить он не может ввиду 38. Ф : d6+...

37. . . . Kpf6—g5!

38. Фb6 : b5 Лс8 : c4!!

39. Фb5 : c4 Cf4—e3

Итак, ценой ладьи черные начали контратаку по черным полям, в которой собирается принять участие и их король.

40. Фc4—d3 . . .

И 40. Ф : b4 Kpf4 41. Фе1 Cd4! 42. Ла6 Фg1+ 43. Кре2 Фе3+ приводит к ничьей.

40. . . . Kpg5—f4

41. Фd3—d1 . . .

Если белые будут упорствовать — 41. Ла6, то о выигрыше после 41. . .Фg1+ 42. Кре2 Ф : g2+ 43. Kpd1 Кр : f3 думать могут только черные.

41. . . . Фh2—g1+

42. Kpf1—e2 Фg1 : g2+

43. Кре2—d3 Фg2—b2

44. Лa1—a6 Фb2—c3+

Ничья вечным шахом.

Намного чаще встречаются не столь устрашающие по своим размерам жертвы (их надо считать самым типичным и самым удачным способом перехода в контратаку). Однако именно они позволяют защищающейся стороне перехватить инициативу и, не особенно стремясь к форсированным продолжениям, вести борьбу «как ни в чем не бывало»: не обращать внимания в середине игры на материальные потери, которые могли бы сказаться лишь в эндшпиле, и, используя полученные взамен жертвы позиционные плюсы, спокойно, без лишней нервозности владеть инициативой. Правда, пожертвовав, скажем, ладью или легкую фигуру, контратакующий как бы не имеет «далекого будущего», он вынужден идти ва-банк. У отдавшего же лишь качество появляется возможность думать и о позиционных факторах, порой вполне компенсируя ими недостающий материал.

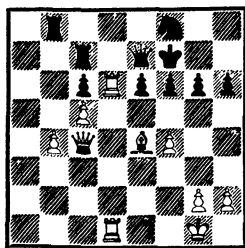
Нелишне заметить, что жертву пешки ради перехода в контратаку удастся осуществить относительно редко: соперник ведь далеко не всегда обязан принимать этот скромный дар. Тем не менее поучительны примеры того, как защищающейся стороне удастся заставить соперника принять жертву.

Берн

Чигорин

Остенде, 1907

Достаточно одного взгляда на диаграмму, чтобы убедиться в трудностях, стоявших перед черными. Защита пешки путем



37. . . . Лbс8 позволит белым усилить давление буквально по всей доске. Поэтому лучшим практическим шансом следует признать решение черных ценой пешки активизировать свои ладьи.

37. . . . Лс7—b7

38. Лd1—b1 Лb7—d7!

39. Лd6 : c6 Лb8—d8

Итак, вертикаль «d» у белых отвоевана.

40. Лс6—b6 f6—f5

41. Се4—f3 Лd7—d4

42. Фc4—a6 Фе7—h4!

У контратаки тот же принцип, что и у атаки: смысл ее — не в отыгрывании пожертвованного материала. Вот и сейчас на 42. . . Л : f4 последовало бы 43. Лb7 Лd7 44. c6, и черным плохо.

43. Лb6—b7+ Kpf7—g8

44. g2—g3 Фh4—f6

45. Фа6—e2 . . .

Чтобы на 45. . . Лd2 ответить

46. Фе5.

45. . . . Лd4—d3

46. c5—c6 Фf6—d4+

47. Kpg1—h1 Лd3—e3

48. Фе2—f1 Фd4—c3

49. Cf3—g2 . . .

Видимо, несколько выбитые из колеи вновь вспыхнувшей борьбой, белые упускают возможность сыграть 49. Лc1!

49. . . . Лd8—d2

50. c6—c7 Лd2—c2

Конечно, проходные белых страшны, но и вторгшиеся в не-

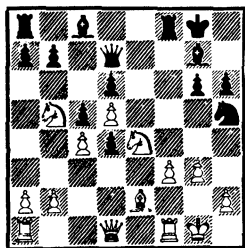
приятельский лагерь черные ладьи создали реальные контругрозы.

51. Лb1—d1 Ле3—e2
52. Фd1—f3 Ле2 : g2!
53. Фf3 : c3 Лg2 : h2+
Ничья вечным шахом.

Глигорич

Фишер

Блед, 1961



Кажется, что черным не избежать материальных потерь при полном отсутствии компенсации. Но они все же находят контригру, принося в жертву пешки и вынуждая белых взять их.

19. . . . a7—a6!
20. Kb5 : d6 d4—d3!!

«Оживляя» таким образом своего «староиндийского» слона.

21. Фd1 : d3 Cg7—d4+
22. Kpg1—g2 . . .

Может быть, стоило отдать за этого «центрального нападающего» качество — 22. Лf2.

22. . . . Kh5 : g3!

23. Kd6 : c8 . . .

Очевидно, что 23. hg ведет к мату в один ход — 23. . . Фh3×, а после 23. К : g3 Ф : d6 у черных за пешку более чем достаточная контригра.

23. . . . Kg3 : f1

24. Kc8—b6 Фd7—c7!

Угроза мата в два хода не оставляет белым времени на 25. К : a8.

25. Лa1 : f1 Фc7 : b6

26. b2—b4! . . .

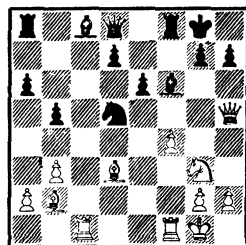
Роли переменялись. Лишнее качество уже у черных, и в контратаку с помощью жертв бросаются теперь белые.

26. . . . Фb6 : b4
27. Лf1—b1 Фb4—a5
28. Ke4 : c5! Фа5 : c5
29. Фd3 : g6+ Cd4—g7
30. Лb1 : b7 Фc5—d4
31. Ce2—d3 Лf8—f4
32. Фg6—e6+ Kpg8—h8
33. Фе6—g6.
Ничья.

Олафссон

Таль

*Турнир претендентов,
Югославия, 1959*



И здесь черные в критическом положении. Грозит мат, а после 21. . . h6 22. Се5 крайне неприятно 23. Фg6. Но жертвой пешки им удалось захватить инициативу. Мотивами для контратаки М. Таль считал, кроме, разумеется, конкретных вариантов, три обстоятельства. Во-первых, «фигуры должны дышать» (в позиции на диаграмме им явно тесновато). Во-вторых, белые на взятие пешки и отвод фигур потеряют несколько темпов. В-третьих, вскрывается магистраль для контратаки на белого короля — вертикаль «g». И, конечно же, в силе оставалось при этом общее положение о бесперспективности глухой защиты в данной ситуации.

21. . . . g7—g6!

22. Cd3 : g6 . . .
 Иного нет: 22. Фе2 —
 22. . . С : b2 и 23. К : f4.
 22. . . . Фd8—e7!
 23. Сb2 : f6 Kd5 : f6
 24. Фh5—f3 Ла8—b8
 25. Сg6—d3 Сс8—b7
 26. Фf3—e2 Kpg8—h8
 Теперь после
 27. Лc1—e1 Лb8—e8
 28. Kg3—f5 Фе7—b4
 29. Фе2—b2 Ле8—с8!
 30. Kf5—g3 Фb4—c3
 31. Фb2—e2 Лf8—g8

черные развили решающее наступление по линии «g».

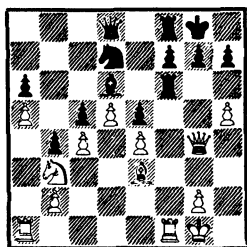
И все же «патентованным» средством при переходе в контратаку можно считать жертвы не пешек, а качества и.... ферзя.

Вот пример очень тонкого, а главное заблаговременного, жертвоприношения качества ради контратаки.

Таль

Петросян

25-е первенство СССР,
 Рига, 1958



В этом положении позиционный перевес белых определяется многими факторами. У них защищенная проходная в центре, заблокирован ферзевый фланг, где мог бы затеять контригру соперник, легкие черные фигуры прикованы к защите пешки с5. Но главное — белые готовят атаку на неприятельского короля. Поэтому напрашивается 31. . .

Kph8, чтобы устранить вполне конкретную угрозу 31. Сg5 Л : f1+ 32. Л : f1 Фс7 (32. . . f6 — 33. Фе6+) 33. Ch6 с выигрышем качества, но...

31. . . . Лf6—f4!

Не только не сохраняя материальное равновесие, но и идя, казалось бы, навстречу устремлениям белых.

32. Се3 : f4 . . .

Приняв жертву, белые лишаются преимущества. Фигуры черных получают блокадные поля и заметно активизируются. Пожалуй, белым стоило отказаться от предложенного «на ровном месте» качества и ограничиться более скромным 32. Л : f4 ef 33. С : f4 с возможным далее 33. . . Ke5 34. Фg3 К : c4 35. e5 или 33. . . Фf6 34. С : d6 Ф : d6 35. Лf1.

32. . . . e5 : f4

33. Kb3—d2 Kd7—e5

34. Фg4 : f4 Ke5 : c4

35. e4—e5 Kc4 : e5

36. Kd2—e4 h7—h6

37. Лa1—e1? . . .

Белые не почувствовали, что у черных все готово для перехода в контратаку и что слон d6 вот-вот будет стоять больше белой ладьи. Еще не поздно было удержать равновесие, отказавшись от мысли о наступлении на королевском фланге и избрав упрощающее 37. К : d6 Ф : d6 38. Лf1 f6 39. Лa1. Теперь же черные создают многочисленные угрозы.

37. . . . Cd6—b8

38. Ле1—d1 . . .

Запоздалое признание ошибки: грозило 38. . . Kd3.

38. . . . c5—c4

39. d5—d6 Ke5—d3

40. Фf4—g4 Cb8—a7+

41. Kpg1—h1 . . .

После записанного хода 11. . . f5 белым лишь с помощью партнера удалось отразить начавшуюся контратаку, причем материальный перевес вскоре был уже на стороне черных:

41. . . . f7—f5

42. Ke4—f6 Kpg7—h8

43. Фg4 : c4 Kd3 : b2

44. Фс4 : a6 Kb2 : d1

45. Фа6 : a7 Фd8 : d6

46. Фа7—d7 Фd6 : f6

47. Фd7 : d1 Lf8—b8

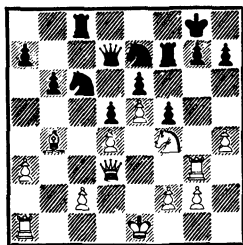
и т. д.

В следующем примере черные на идее жертвы качества заблаговременно создали целый план перехода в контратаку.

Горт

Петросян

*Командное первенство Европы,
Капфенберг, 1970*



Нешаблонно разыграв французскую защиту, белые готовятся к решительной атаке на короля. Пассивная защита типа 18. . . Kph8 оставляла за белыми серьезную инициативу: h4—h5, Kpe1—d2, Лa1—h1 с угрозой Kf4—g6 и т. д. Поэтому экс-чемпион мира переходит в контрнаступление, составной частью которого является жертва качества.

18. . . . Kс6—d8!

Освобождая путь черной ладье на c4, чтобы затем при поддержке коня с c6 начать расша-

тывать устои белых по 4-й горизонтали.

19. h4—h5 Лс8—c4

20. h5—h6 Ke7—c6

21. Kf4—h5 . . .

Обе стороны последовательно, не теряя времени, осуществляют свои планы. Сейчас белые создали любопытную, хотя и прозрачную угрозу: на 21. . . Л : d4 последовало бы 22. Л : g7+ Л : g7 (22. . . Kph8—23. Фg3) 23. Kf6+ Kph8 24. К : d7, и после 24. . . Л : d3 белые в промежутке возьмут с шахом ладью на g7.

21. . . . g7—g6

22. Kh5—f6+ Лf7 : f6

На этом базировался весь план контратаки: черные пешки в центре обретают подвижность (e6—e5!) и в опасности оказывается «голый» король соперника.

23. e5 : f6 Kd8—f7

Возможно было, конечно, естественное 23. . . К : d4, но ведь и теперь в случае 24. c3 e5! атака черных вспыхнет как лесной пожар.

24. Фd3—d2 Лс4 : d4

25. Лg3—d3 Лd4—h4

26. Лd3—h3 Лh4—g4

27. Kpe1—f1 Kf7—d6

28. Лa1—e1 Kpg8—f7

29. Cb4—c3 Kd6—e4

30. Фd2—d3 . . .

Если 30. Фе2, то 30. . . Лf4! Строго говоря, дальнейшие комментарии просто не нужны. Невооруженным глазом видно, как много добились черные за качество. Даже неторопливая игра принесла им победу.

30. . . . Ke4—c5

31. Фd3—d1 Лg4—c4

32. Cc3—b2 b6—b5

33. Фd1—e2 Фd7—d6

- | | |
|--------------|----------|
| 34. Kpf1—g1 | Kc5—e4 |
| 35. Лh3—d3 | Фd6—c5 |
| 36. Ле1—c1 | e6—e5 |
| 37. Фе2—e3 | d5—d4 |
| 38. Фе3—e2 | Ke4 : f6 |
| 39. Лd3—d1 | Kf6—d5 |
| 40. Фе2—d2 | e5—e4 |
| 41. Фd2—g5 | Kd5—c7 |
| 42. Лd1—d2 | Kc7—e6 |
| 43. Фg5—h4 | a7—a5 |
| 44. Лc1—d1 | Лc4 : c2 |
| 45. Лd2 : c2 | Фc5 : c2 |
| 46. Лd1—c1 | Фc2 : b2 |
| 47. Лc1 : c6 | d4—d5 |
| 48. Лc6—a6 | Фb2—d4 |

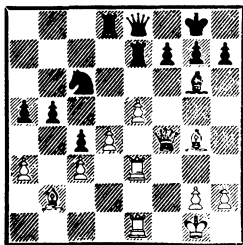
Белые сдались.

Насколько продуктивной может быть жертва качества ради перехвата инициативы и насколько широко используют этот прием сильнейшие шахматисты мира, можно проследить по весьма поучительной партии, сыгранной более четверти века назад.

Решевский

Петросян

*Турнир претендентов,
Цюрих, 1953*



Подвижный пешечный центр белых, возможность атаки на короля путем хотя бы h2—h4—h5 и Ле3—g3, а также два потенциально грозных слона (если черные продолжат поиск контригры с помощью намеченного b5—b4) заставляют отдать явное предпочтение позиции белых. Однако выясняется, что у чер-

ных в запасе иной план контратаки с жертвой качества. Интересно, что базируется он, казалось бы, на чисто защитительном приеме — блокаде.

25. . . . Ле7—e6!!

Именно так! Освобождая для коня поле e7 и, следовательно, путь на d5, черные получают богатую игру. Усиливает их возможности еще и то обстоятельство, что без своего белого оппонента резко выигрывает в мощи черный слон g6.

26. a3—a4 . . .

Белые пытаются еще спровоцировать 26. . . b4 с тем, чтобы ответить на это 27. d5 Л : d5 28. С : e6 fe 29. Ф : c4, но Т. Петросян не уклоняется от намеченного плана.

26. . . . Kc6—e7

27. Cg4 : e6 f7 : e6

28. Фf4—f1 . . .

Не спуская глаз с пешки c4 и предусмотрительно подготавливая возврат качества за пешку. На 28. Фf2 неприятно было бы 28. . . Kd5 29. Лf3 b4, и инициатива черных может стать весьма опасной.

28. . . . Ke7—d5

29. Ле3—f3 Cg6—d3

30. Лf3 : d3! c4 : d3

31. Фf1 : d3 b5—b4

Конь настолько сильнее слона, что отсутствие у черных пешки совершенно не ощущается. Так как попытка прогнать коня — 32. c4 Kb6 33. Лc1 К : a4 34. Ca1 Фc6 или 33. d5 ed 34. c5 К : a4 35. Cd4 Лc8 36. Фf3 Фе6 — вела к тому, что белые пешки блокировались, а черные оказывались грозной силой, С. Решевский избрал

32. c3 : b4 . . .

что привело к ничьей.

32. . . . a5 : b4
 33. a4—a5 Лд8—a8
 34. Ле1—a1 Фе8—с6
 35. Сb2—с1 Фс6—с7
 36. a5—a6 Фс7—b6
 37. Сс1—d2 b4—b3
 38. Фd3—с4 h7—h6
 39. h2—h3 b3—b2
 40. Ла1—b1 Кpg8—h8
 41. Cd2—e1.

И в момент соглашения на ничью (после домашнего анализа), несмотря на отсутствие пешки, на стороне черных небольшой позиционный перевес, но реализовать его вряд ли возможно.

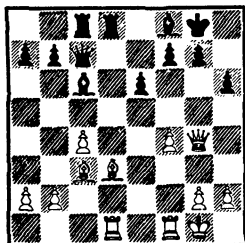
На этих примерах ярко видна эффективность жертвы качества при переходе в контратаку. Таким приемом систематически пользовались и пользуются многие гроссмейстеры.

Следующий фрагмент, как и предыдущий, учит не жалеть качество, если жертвуется оно за централизованную фигуру соперника.

Мароци

Рубинштейн

Карлсбад, 1907



Белые фигуры нацелились на позицию черного короля, после f4—f5 атака может стать решающей. И поэтому...

21. . . . Лd8 : d3!
 22. Лd1 : d3 Сс6—e4
 23. Лd3—d2 Фс7 : c4

Как видите, все очень просто, если только сама идея жертвы качества перестает казаться шахматисту чем-то исключительным. Теперь от атаки белых нет и следа, а черные слоны, особенно белопольный, вот-вот начнут контролировать всю доску.

24. Лf1—d1 Се4—d5
 25. h2—h3 f7—f5
 26. Фg4—g6 Фс4 : f4
 27. Лd2 : d5! . . .

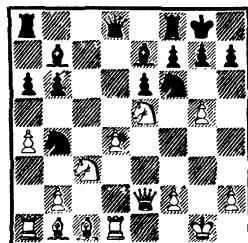
Уже грозило 28. Cd6, и вернуть качество — это единственная для белых возможность предотвратить нарастающую контратаку. Попутно ставится маленькая ловушка: проигрывает 27. . . ed из-за 28. Фе6+ и 29. Ф : с8.

27. . . . Фf4—e3+
 28. Kpd1—h1 e6 : d5
 29. Фg6 : f5 Лс8—d8
 30. Лd1 : d5.

Партия вскоре закончилась вничью.

Вообще стоит иметь в виду: если жертвой качества удастся получить преимущество двух слонов, оно очень часто ведет к перехвату инициативы. Не случайно ведь один из шахматных афоризмов гласит: «Кони созданы для защиты, а слоны — для атаки».

Например, в партии Боголюбов — Грюнфельд (Баден-Баден, 1925) позиция черных на диаг-



рамме внушает серьезные опасения.

Белые слоны и ферзь готовы обрушиться на короля соперника. Если атакованный конь f6 отступит на d5, что напрашивается, то после Кс3—e4 белые подключат к атаке по 3-й горизонтали и ладью a1. Единственная — и достаточная — контригра черных связана с жертвой качества, обратите внимание: именно владение этим приемом позволило черным построить на нем всю систему обороны и контратаки.

17. . . . Kf6—e8!

18. Кс3—e4 Ла8—с8!

19. Ла1—a3 g7—g6

Черные заняты отражением конкретных угроз (в частности, удара Ке4—f6+ с последующим Сb1 : h7+ и т. д.) и одновременно исподволь готовят осуществление своего замысла.

20. Ла3—g3 Ке8—g7

21. Ке4—f6+ . . .

Кажется очень сильным, так как нельзя 21. . . С : f6 22. gf Ф : f6 из-за 23. Сg5, а в случае 22. . . Kf5 23. С : f5 ef белые нападениям на коня b4 — 24. Фd2 — выиграют важный темп и после 24. . . Kd5 25. Фh6 Ф : f6 26. Kd7 — качество. Но момент для контрнаступления уже созрел.

21. . . . Се7 : f6

22. g5 : f6 Фd8—d5!

23. f2—f3 Лс8 : c1!

24. Лd1 : c1 Фd5 : d4+

25. Kpg1—f1 Kg7—h5

26. Лg3—g4 Фd4—d6

И хотя на доске еще много фигур, исход встречи предрешен: инициатива у черных, белый король «гол», а видимых козырей у белых нет.

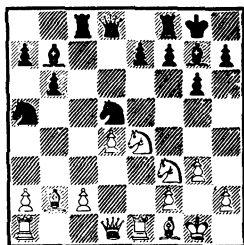
27. Сb1—e4 Сb7 : e4

28. Фе2 : e4 Kh5 : f6

29. Фе4 : b4 Фd6 : e5

За качество у черных уже две пешки, а конь на d5 не дешевле ладьи. Вскоре Э. Грюнфельд довел свой перевес до победы.

В этой связи весьма поучительна ошибка, допущенная черными в партии **Константинопольский — Левенфиш** (Куйбышев, 1943).



Проиграв дебютное сражение (отсталая пешка «с», слабость пункта с4, а в случае размена слона f1 — зияющая диагональ a8—h1), белые сделали ход, провоцируя соперника на ошибку.

16. Ла1—c1(!) Сg7—h6??

Принципиально неверное решение. За качество белые получают двух слонов (о чем мы уже говорили) и одним махом исправят все дефекты позиции. Кстати, теперь уже у черных «трещит» диагональ a1—h8. Необходимо было последовательное 16. . . Kc4.

17. c2—c4! Ch6 : c1

18. Фd1 : c1 Kpg8—g7

Уже грозило активное 19. Фh6.

19. Kf3—e5 Kd5—f6

20. d4—d5 . . .

Пора подвести итоги. Чернопольный слон белых, не имея оппонента, играет значительно более важную роль, чем любая

из черных ладей. Грозит 21. Кg4 с решающим нажимом на пункты f6 и h6. Словом, контригра белых стоит намного дороже качества.

20. . . . h7—h5
 21. Фc1—f4 Kpg7—h7
 22. Ke4 : f6 e7 : f6
 23. Ke5—d7! Фd8 : d7
 24. Фf4 : f6 Лf8—g8
 25. Ле1—e7.

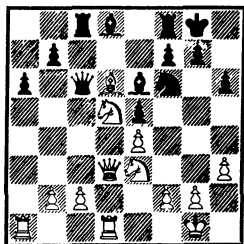
Белые через несколько ходов выиграли.

И еще один пример на эту же тему.

Горт

Полугаевский

Винковци, 1976



Если бы белые все время помнили о возможной жертве качества за преимущество двух слонов и контратаку, они вряд ли пошли бы на позицию, приведенную на диаграмме. Правда, на первый взгляд она сулит белым здоровую лишнюю пешку (20. . . Ле8—21. С : e5), но...

20. . . . Се6 : d5!

Жертвой качества черные перехватывают инициативу.

21. Cd6 : f8 Cd5 : e4
 22. Фd3—a3 Cd8—b6
 23. Cf8—e7 Kf6—h5

Невооруженным глазом видно, как изменился характер борьбы. Почти все фигуры черных нацелились на позицию белого короля; какая еще компенсация нужна контратакующей стороне за качество?!

24. Лd1—d6! . . .

Преграждая дорогу черному ферзю на g6, белые мобилизуют силы для защиты.

24. . . . Фc6—c7
 25. Ла1—d1 Cb6—d4
 26. c2—c3 . . .

Конечно же, необходимо было возвратить качество — 26. Л : d4 ed 27. Л : d4, избавляясь от одного из черных слонов. Теперь же атака становится решающей.

26. . . . Cd4 : e3
 27. Лd6—d8+ Kpg8—h7!
 28. f2 : e3 Фc7—b6
 29. Kpg1—f2 . . .

Очевидно, что ладья с8 не прикасновенна из-за мата в три хода.

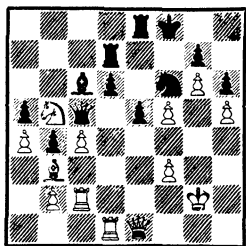
29. . . . Лc8 : d8
 30. Ce7 : d8 Фb6—g6
 31. g2—g4 Kh5—f6
 32. Лd1—g1 Ce4—c6
 33. Cd8 : f6 Фg6—c2+
 34. Kpf2—g3 Фc2—e2

Даже лишняя ладья не спасает белых. Любопытный мат получали они после 35. Ch4 Ф : e3+ 36. Kph2 Фf4+, и на 37. Cg3—37. . . Фd2+, а на 37. Лg3—37. . . Фf2+.

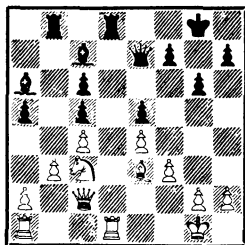
35. Cf6 : g7 Фе2 : e3+
 36. Kpg3—h4 Kpg8 : g7
 37. Фа3—e7 Фе3 : g1
 38. Фе7 : e5+ f7—f6

Белые сдались.

Очень интересной представляется не раз встречавшаяся на практике возможность жертвой качества на одном из центральных полей как бы прервать траекторию нападения вражеских фигур, лишая их тем самым динамизма. Вот позиция из партии **Рагозин — Фурман** (17-е первенство СССР, Москва, 1949).



Аналогичным приемом воспользовались черные и в партии Люблинский — Ботвинник (Москва, 1943).



Хотя на королевском фланге далеко продвинуты именно белые пешки (одна из них — лишняя), атакующей стороной могут быть признаны только черные. Грозит не только и не столько Kf6 : h5, сколько прорыв e5—e4 с прямым нападением на белого короля. Обстановку на доске меняет «пресекающая» диагональ черному слону жертва качества

44. Ld1—d5!! Cc6 : d5

45. c4 : d5 Фc5—b6

46. Лc2—c6 Фb6—d8

Теперь инициатива всецело принадлежит белым, так как все тяжелые фигуры соперника заперты в его лагере.

47. Фe1—h4! Kf6 : d5

48. Фh4 : d8 Kd5—f4+

49. Kpg2—g3 Ле8 : d8

50. Kpg3—g4 ...

Белые пешки королевского фланга, всего несколько ходов назад служившие мишенью для атаки, превратились в грозную силу. Черные, правда, еще кое-как поддерживали равновесие, возвратив качество:

50. ... Kpf8—e7

51. Kb5—c7 Лd8—c8

52. Kc7—d5+ Kf4 : d5

53. Лc6 : c8 Kd5—e3+

54. Kpg4—h3 Ke3 : f5

55. Лc8—a8,

но в дальнейшем в худшем ладейном эндшпиле не нашли пути к ничьей.

При «нормальной» игре не видно, как после Kc3—a4 и Фc2—f2 защищать пешку c5, а с ней — и весь ферзевый фланг черных. Поэтому решение черных жертвой качества воспрепятствовать нападению белых фигур на пункт c5 представляется совершенно правильным.

25. ... Лd8—d4!

Таким образом М. Ботвинник исправляет свою пешечную структуру, получает защищенную проходную на d4, активизирует своих слонов с учетом пешечного наступления на королевском фланге и завладевает инициативой. По мнению Ботвинника, существенную роль в ее развитии сыграет оставшаяся черная ладья. Наконец, в практическом плане нельзя недооценивать и психологического значения поворота событий: из охотника белые превратились в объект охоты. Видимо, этим и следует объяснить сразу же допущенную В. Люблинским стратегическую ошибку.

26. Kc3—e2 Ca6—c8

Конечно же, не 26. ... Л : d1 27. Л : d1 a4 28. Kc3 ab 29. ab, и, избавившись от слабой пешки «а», черные «сберегли» слабые пешки «с».

27. Ke2 : d4? . . .

Правильно 27. С : d4 cd 28.

Kc1 и далее Kc1—d3, блокируя проходную d4 и атакуя защищающие ее пешки c5 и e5. Сохранив коня, белые могли получить позицию, достаточно благоприятную (для сравнения см. следующий пример).

27. . . . c5 : d4

28. Ce3—f2 c6—c5

29. Ld1—f1 f7—f5

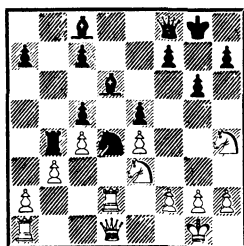
30. Cf2—g3 Cc8—d7

31. Lal—d1 f5—f4

32. Cg3—f2 g6—g5

Инициатива черных нарастает, и хотя борьба длилась еще более 20 ходов, избежать поражения белым не удалось.

Так что в данном случае жертва качества обернулась хорошим практическим шансом. Все же было бы неверно прибегать к этому приему как к панацее от всех бед, что и доказали белые идеальной игрой в партии **Капабланка — Яновский** (Гавана, 1913).



Позиция по своей структуре весьма похожа на приведенную выше, а после размена на d4 (вечно терпеть черного коня белые не могут) станет аналогичной. С той лишь разницей, что у белых вместо неповоротливого слона сохранился конь, и это при своевременной контржертве качества дает им как бы контр-контратаку.

29. . . . Лb4—b8

30. Kh4—f3 f7—f5

31. e4 : f5 g6 : f5

Передадим теперь слово самому Х. Р. Капабланке:

«Позиция принимает действительно опасный для белых вид. Атака черных достигла своей высшей силы и близка к кульминационной точке. Но затем белые, которые хорошо подготовились к защите, начнут свою контратаку и благодаря численному перевесу получают, несомненно, превосходство».

32. Ke3—f1 f5—f4

33. Kf3 : d4 c5 : d4

Примерно такую позицию мог получить Люблинский в приведенной выше партии с Ботвинником, если бы белые взяли ладью слонем.

34. Фd1—h5 Cc8—b7

35. Lal—e1 c7—c5

«Черные не могли сыграть 35. . . Le8 из-за 36. Л : d4. Кроме того, они хотят подготовить ход e5—e4. Белые пока еще не могут побить без опасения пешку e5, но они вскоре подготовят эту возможность. Затем, отдав ладью за слона и пешку, они совершенно опрокинут атаку черных и останутся с лишней пешкой. На этой базе построен весь оборонительный маневр белых», — пишет Капабланка.

36. f2—f3 Лb8—e8

37. Ld2—e2 Ле8—e6

«Теперь черная ладья вступает в игру, но белые к этому подготовлены. Настало время отдать назад качество», — продолжает Капабланка.

38. Ле2 : e5 Cd6 : e5

39. Ле1 : e5 Ле6—h6

40. Фh5—e8.

И в эндшпиле тонкой игрой будущий чемпион мира в конце концов добился победы.

Примеры эти, как и вообще все в книге, приведены для того, чтобы на основании частных и вполне конкретных случаев из практики убедить читателя в необходимости делать обобщения и в типичных ситуациях решать свои собственные, возникающие во время игры проблемы. Поэтому что куда легче находить верное решение, опираясь на знания. Вот и после сопоставления двух последних позиций можно с уверенностью утверждать, что если бы Люблинский был знаком с партией Капабланки, исход его поединка с Ботвинником мог бы быть и иным.

И, конечно, необходимо знать те типичные дебютные схемы, в которых контригра черных полностью строится на жертве качества. В первую очередь это сицилианская защита, где черная ладья жертвуется за коня с3, который поддерживает пешечный центр белых и контролирует важные центральные пункты е4 и d5. Достаточно сказать, что сейчас жертва качества на с3 очень распространена; она встречается в варианте дракона, в некоторых продолжениях схевенингенской защиты, атаки Со-зина и других. Вот несколько примеров. Первый из них можно считать классическим.

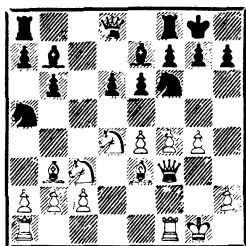
Падевский **Ботвинник**

XII Олимпиада,

Москва, 1956

(См. след. диаграмму)

12. . . . Ла8—с8!
Жертвой качества собираюсь



парировать фланговое наступление противника.

13. g4—g5 Лс8 : с3!

14. b2 : с3 . . .

Лучше было 14. gf Л : е3

15. Ф : е3 (после 15. fe Л : f3

16. edФ Л : f1+ белые просто

остаются без пешки) 15. . . С :

f6, но и здесь 16. Лад1 К : b3

17. ab а6 с идеей поставить фер-

зя на с7, ладью на е8 и подгото-

вить вскрытие позиции после

е6—е5 привело в партии Рубе-

зов — Борисенко (по переписке,

1960 61) к перевесу черных. Дей-

ствительно, слабость своего ко-

ролевского фланга и два отлич-

ных слона у соперника делают

задачу белых по реализации

лишнего качества достаточно

сложной.

14. . . . Кf6 : е4

15. Фf3—g4 Фd8—c8

16. Лf1—f3 Ka5 : b3

17. а2 : b3 f7—f5

Переходя в решительное

контрнаступление: на 18. gf чер-

ные ответили бы 18. . . Л : f6

с угрозой 19. . . Лg6.

18. Фg4—h4 е6—е5

19. Лf3—h3 h7—h6

20. Фh4—h5 Фс8 : с3!

21. Лal—d1 е5 : d4

Возможное 22. gh парирует-

ся ходом 22. . . de, и пункт g7

защищен ферзем.

22. Се3—d2 Фс3—с6!

23. g5 : h6 Ke4—g5

Грозя «всего лишь» матом на g2.

24. Лh3—g3 Фc6—h1+

25. Kpg1—f2 Kg5—e4+

Белые сдались.

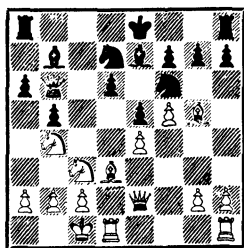
А в этом примере жертва качества на c3 позволяет черным осуществить прорыв там, где без жертвы он был невозможен.

Спаский

Полугаевский

27-е первенство СССР,

Ленинград, 1960



Своим последним ходом 13. 0—0—0 белые подготовили все для стандартного марша пешки «g», и если черные поддадутся естественному желанию быстрее спрятать своего короля в безопасное место — 13. . . 0—0, то они сразу проиграют сражение за пункт d5 (тогда 14. g2—g4! и далее Cg5 : f6, g4—g5 и Kc3—d5), а затем и партию. Поэтому они делают ставку на контратаку.

13. . . . Ла8—c8!

Восклицательного знака этот ход заслуживает потому, что у черных было и другое вполне приемлемое продолжение: 13. . . a5 14. Ce3 и далее либо 14. . . Фd8 15. Kbd5 C : d5 16. K : d5 K : d5 17. ed b4, либо очень острое 14. . . ab 15. C : b6 bc 16. C : b5 Л : a2 17. bc 0—0. Но черные планируют жертву

качества, собираясь усилить контратаку еще и прорывом в центре.

14. Cg5 : f6 Kd7 : f6

15. g2—g4 . . .

Очевидно, белым следовало уже смириться с отсутствием у них перевеса и сыграть 15. Kbd5. А может быть, они просто недооценили жертву и последующую контратаку соперника.

15. . . . Фb6—a5

16. a2—a3 Лc8 : c3

17. b2 : c3 d6—d5!

Включая в атаку еще и обоих черных слонов. Со взятием на a3 черные могут и не торопиться.

18. e4 : d5 0—0!

Оказывается, 19. Kpb2 ничего не защищает из-за 19. . . K : d5, и угроза 20. . . K : c3 крайне неприятна.

19. Фe2 : e5 Фа5 : a3+

20. Kpcl—b1 . . .

Нельзя было 20. Kpd2 ввиду 20. . . C : b4 21. cb Ф : b4+ 22. c3 Фb2+ 23. Cc2 Лd8, и защиты у белых нет.

20. . . . Ce7 : b4

21. c3 : b4 Kf6 : d5?

Упуская хорошие шансы на победу, которые появлялись у черных после правильного 21. . . Ф : b4+ 22. Фb2 Фc5, и даже в случае сильнеешего 23. c4 bc! 24. Ф : b7 Фd6!! 25. C : c4 (проигрывает 25. Кра2 Лb8 26. Фc6 Фb4) 25. . . Лb8 26. Ф : b8+ Ф : b8+ 27. Кра2 Фb4 28. Cb3 Ke4 проходная белая пешка d5 надежно блокирована, а черная — вот-вот двинется вперед.

Эти варианты подтверждают правильность жертвы ради контратаки, и ничейный исход встречи после

22. Фe5—b2 Kd5—c3+

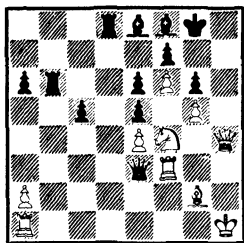
23. Kpb1—c1 Kc3—a2+

никак не компрометирует такой прием.

Типичной, несмотря на парадоксальность, можно назвать и жертву ферзя для перехода в контратаку. Случаи для ее осуществления подворачиваются на практике достаточно часто, и поэтому очень важно воспитать в себе саму мысль о возможности подобной жертвы. А если к тому же познакомиться с некоторыми мотивами, позволяющими начать контратаку с жертвы ферзя, то в арсенале у шахматиста прибавляется еще одно грозное оружие.

Только жертву ферзя ради контратаки не надо путать с жертвой ферзя, позволяющей просто ликвидировать атаку соперника и сохранить при этом материальное равновесие или даже получить материальный перевес.

Более полувека назад всю шахматную печать мира обошла партия **Капабланка — Ильин-Женевский** (Москва, 1925).



степень материального урона, но ведь не ради этого они расставлялись с ферзем. Ладья на 2-й горизонтали плюс атакующий слон на f6 значат больше, чем пешка!

18. Фс2 : с4 Лd8—d2

19. b2—b4 ...

Оказавшись в положении защищающейся стороны, белые растерялись. После 19. Лe1 Л : b2+ 20. Крс1 Л : f2 21. Ле2 они еще могли сопротивляться.

19. ... Лf8—d8

20. Лh1—e1 b6—b5!

21. Фс4 : b5 Лd8—c8

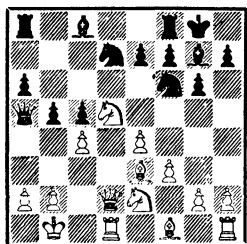
Белые сдались.

Таким образом, важным мотивом для жертвы ферзя является контратака на вражеского короля, причем зачастую она ведется с помощью дальнбойного слона и оперирующей по открытым линиям ладьи (прообразом может служить приведенная выше партия Сокольский — Васильев).

Контратаки подобного рода достаточно сложны и не ограничиваются форсированными вариантами. Все же знание мотивов и типовых позиций может облегчить нахождение жертвы ферзя и как следствие переход от защиты к наступлению.

Замиховский **Нежметдинов**

Харьков, 1956



Сыграв 12. Кd5, белые рассчитывали, естественно, на 12. ... Фd8, но последовало неожиданное

12. ... Кf6 : d5!!

13. Фd2 : a5 ...

Отклонив жертву — 13. de или 13. cd, белые утрачивали свое дебютное преимущество, и черные получали как минимум равную игру.

13. ... Кd5 : e3

Всего две фигуры за ферзя! Но под боем ладья, и если она уйдет (например, 14. Лd3), то после 14. ... К : c4 15. Фe1(c7) К : b2 черные добавляют к двум фигурам две пешки и получают сильнейшую атаку.

Начиная комбинацию, черные рассчитали и вариант 14. Л : d7 С : d7 15. Фd2 с падением на две фигуры. Но, во-первых, простое 15. ... К : f1 16. Л : f1 Се6 сохраняет за черными инициативу при соотношении сил ладьи и слон за ферзя, а во-вторых, они могут заставить соперника путем 15. ... К : c4! найти ряд единственных ходов для вечного шаха, а именно: 16. Ф : d7 Лад8 17. Ф : e7 Лd1+ 18. Кc1 (не годится 18. Крс2 из-за 18. ... Лd2+ 19. Крb1 Лfd8 с выигрывающей атакой) 18. ... Ch6 19. С : c4! Л : h1 20. С : f7+! Л : f7 21. Фе8+ Кpg7 22. Фе5+.

Видимо, поэтому белые и решились сразу отдать качество, избавляясь от чересчур активного черного коня.

14. Лd1—c1 Ке3 : c4

15. Лc1 : c4 b5 : c4

16. Ке2—c3 Ла8—b8

17. Cf1 : c4 Кd7—e5

18. Сс4—e2 Сс8—e6

19. Лh1—d1 ...

Все еще испытывая некоторый материальный урон, черные тем не менее полностью владеют инициативой. Они могли сейчас усилить контратаку, сыграв 19. . . Кс6 и на 20. Фa3 (смерти подобно 20. Ф : с5 или 20. Ф : а6, так как и вторая черная ладья получит для себя открытую линию) — 20. . . Кb4. Однако черные потеряли нить и сыграли

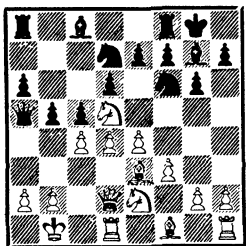
19. Се6—с4?

20. Лd1—d2! Ке5—с6

21. Фa5—a3.

Последовало соглашение на ничью.

Знакомство с этой идеей позволило вскоре молодому тогда **М. Талю** провести аналогичную контратаку против игравшего белыми **М. Бобоцова** (командное первенство мира среди студентов, Варна, 1958).



И здесь последний ход белых был

11. Кс3—d5 . . .

Здесь черные пренебрегли афоризмом „Угроза сильнее исполнения“.

Последовало

11. Кf6 : d5!?

12. Фd2 : а5 Кd5 : е3

13. Лd1—с1 Ке3 : с4

Эту позицию сам Таль оценивал как обоюдоострую, но тем не менее достаточно перспективную для черных. По его мнению, белым следовало постараться удержать любым способом пункт

d4, чтобы помешать сопернику включить в атаку слона g7, не имеющего теперь оппонента. Бобоцов же, правильной жертвой качества избавившись от назойливого коня, избрал затем неверный план.

14. Лс1 : с4 b5 : с4

15. Ке2—с1 . . .

Заслуживало внимания немедленное 15. Фd2 с последующим g2—g3 и развитием слона на g2 (или, при случае, на h3).

15. Ла8—b8

16. Cf1 : с4 Кd7—b6

17. Сс4—b3 Cg7 : d4

18. Фa5—d2 Cd4—g7

19. Кс1—е2 с5—с4

20. Сb3—с2 с4—с3

Все остальное в комментариях не нуждается. Контратака черных стремительно набирает темп, исход партии уже ясен.

21. Фd2—d3 c3 : b2

22. Ке2—d4 Сс8—d7

23. Лh1—d1 Лf8—с8

24. Сс2—b3 Кb6—a4

25. Сb3 : а4 Cd7 : а4

26. Кd4—b3 Лс8—с3

27. Фd3 : а6 Са4 : b3

28. а2 : b3 Лb8—с8

29. Фa6—a3 Лс3—с1+

30. Лd1 : с1 Лс8 : с1+

Белые сдались.

Все же контратака на короля — не единственный мотив для жертвы ферзя ради контригры.

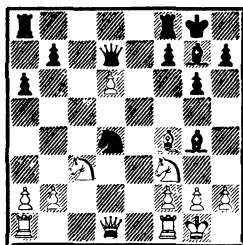
Бронштейн

Шинцель

Сандомир, 1976

(См. след. диаграмму)

За пешку у черных более чем достаточная компенсация, а сейчас они грозят обрушиться на королевский фланг соперника. Например, после 17. Кd5



С : f3! 18. gf Фh3 19. Cg3 Фh5
20. Kpg2 Лад8 21. Kf4 (или 21.
Ke7+ Kph8, создавая угрозу
f7—f5—f4) 21. ... Фf5 у черных
серьезная инициатива. Поэтому
белые жертвой ферзя переходят
в контратаку.

17. Фd1 : d4! Cg7 : d4

18. Kf3 : d4 ...

Готовя после 19. Kd5 гроз-
ную игру по черным полям.
Промедление смерти подобно, и
в контр-контратаку устремляют-
ся черные. Их цель — охота
на чернопольного слона.

18. ... g6—g5!

19. Cf4—g3 f7—f5

20. Cg3—e5 Ла8—e8

21. Лf1—e1 Ле8 : e5!

Возвращая качество, черные
избавляются от пешки d6 и от
давления соперника по чер-
ным полям. Причем некоторый
материальный перевес сохра-
няет за ними лучшие шансы.

22. Лe1 : e5 Фd7 : d6

23. Ле5—d5 Фd6—b4?!

Надо было стремиться к раз-
мену ладей после 23. Фf6! 24.
h3 (не проходит 24. Лd7 ввиду
24. . f5—f4) 24. . Лd8! 25. hg
Л : d5 26. К : d5 Ф : d4 27. Ke7+
Kpf7 с выгодным для черных
эндшпилем. В миттельшпиле же
белые фигуры стоят черного
ферзя.

24. Kd4—b3 Cg4—h5

25. Ла1—e1 Ch5—f7

26. Лd5—d4! ...

Это сильнее, чем 26. Л : f5
С : b3 27. Л : g5+ Kph8 28.
ab Ф : b3, и у черных при мате-
риальном равенстве перспек-
тива образования проходной
пешки на ферзевом фланге.

26. ... Фb4—b6

27. Kc3—d5 Cf7 : d5

28. Лd4 : d5 Фb6—c6

29. Лe1—d1 Фc6—f6

30. Лd5—d2 ...

Несколько демонстративное
подчеркивание возникшего рав-
новесия. Возможно было и 30.
Л1d2 (но не 30. Kd4? Лd8 31.
Л : f5?? Л : d4).

30. ... b7—b5

31. Kb3—c1 f5—f4

32. f2—f3 Лf8—e8

33. Kc1—e2 b6—b5

34. Ke2—c3 Фf6—b6+

35. Kpg1—f1 b5—b4

36. Kc3—e4 Ле8—e7

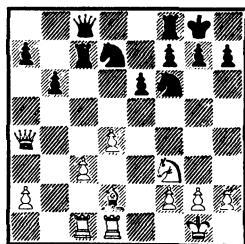
37. h2—h3 Kpg8—g7

38. b2—b3 h7—h6

Ничья.

Как бы вы сыграли!

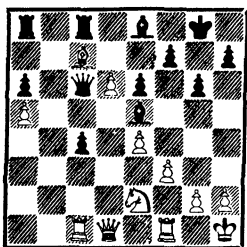
№ 7



В принципе черные успешно
решили дебютные проблемы, они
почти завершили мобилизацию
сил и не имеют очевидных сла-
бостей. Но все же, собираясь
осуществить продвижение с3—
с4, белые могут взять под контр-
роль бо́льшую часть центра и
с активным слоном будут иметь

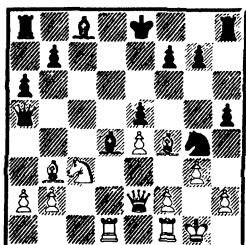
некоторый перевес. Есть ли у черных возможность перехватить инициативу?

№ 8



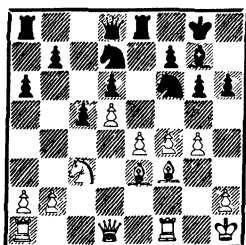
Черные фигуры расположены дисгармонично, у ладей практически нет хода. Как может продолжаться борьба?

№ 9



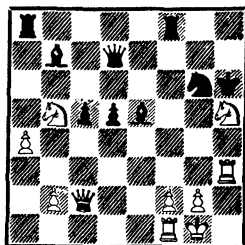
Черные фигуры явно нацелены на позицию белого короля. Своим последним ходом 17. . . e5 черные одновременно укрепили своего слона на d4 и, защитив коня, подготовили продвижение h5—h4. Оцените позицию. Что можно порекомендовать белым?

№ 10



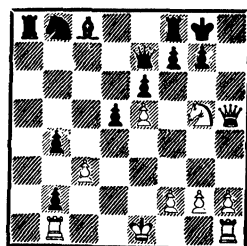
Позиция полна жизни и насыщена обоюдными возможностями. Черные планируют контрнаступление на ферзевом фланге — b7—b5, белые ведут атаку на короля. Для усиления натиска они избрали 15. g5 hg 16. e5, рассчитывая на 16. . . de 17. fg Kh7 18. Ke4 с сильнейшим давлением за пешку. Корректен ли этот замысел, что могут противопоставить ему черные?

№ 11



Черный король находится под сильнейшей атакой, ходом 27. Лh3 белые создали смертельную угрозу 28. Кf4+. Есть ли у черных спасение? В чем оно?

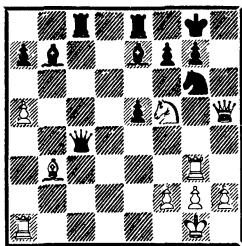
№ 12



Разумеется, в этой позиции ход черных...

№ 13

Путем 35. Сb3 белые атаковали черного ферзя и создали — после его отступления — страшную угрозу взятия на g6 с быстрым матом. На каком мотиве



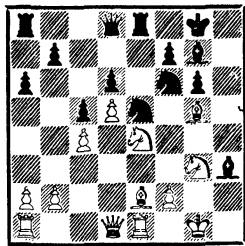
может быть построена защита черных?

№ 14

Белые отдали пешку, но создали неприятную связку коня,

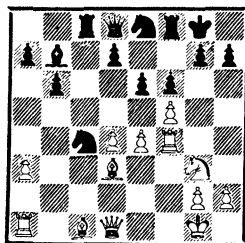
Когда охотник становится добычей

Само собой разумеется, что на голом месте и без оснований контратака начаться не может. Ее объектом могут стать и слабые пункты, возникшие у атакующей стороны в процессе наступления, и изменившаяся в результате жертвы динамическая сила фигур у партнеров, и — чаще всего — образовавшийся на одном из участков доски перевес в силах у защищавшейся стороны. Последнему как нельзя лучше способствует завлечение атакующих фигур соперника в глубь обороны. Как бы вызывая огонь на себя, защищающаяся сторона создает тем самым предпосылки для контратаки там, откуда ушли фигуры соперника. Разумеется, прием этот можно сравнить с балансированием канатоходца под куполом цирка, но, во-первых, сегодня в шахматах вообще обойтись без риска и добиваться побед «малой кровью» почти невозможно, а во-вторых, такая контратака обещает успех в борьбе с самым опытным и сильным противником.



которую собираются усилить маневром $\Phi d1-c1-f4$. Однако черные неожиданно повернули ход событий. Каким образом?

Один из самых блистательных образцов контратаки, основанной на теме завлечения, дал экс-чемпион мира **М. Эйве**, игравший черными против **Е. Геллера** (турнир претендентов, Цюрих, 1953).



16. $Lf1-f4$. . .

Очевидное и естественное усиление атаки. Теперь белым нужно всего два хода, чтобы переборщить ферзя и ладью на вертикаль «h», после чего, кажется, ничто уже не спасет черного короля.

16. . . . $b6-b5!$

Ясно, что любые защитительные меры на королевском фланге обречены на неудачу, так как и у ферзя, и у ладьи очень суже-

на сфера действия. Но у черных есть контратака! Она не обосновательна: хорошо стоят конь на с4, слон на b7 и ладья на с8, ходом в партии в игру включается черный ферзь. И все же контратака могла запоздать, если бы черные не наметили уж сейчас завлекающий удар...

17. Лf4—h4 Фd8—b6

18. e4—e5 . . .

Белый ферзь не может пока выскочить на h5 из-за удара на d4, и белые защищают пешку d4 ладьей, одновременно расчищая дорогу своему белопольному слону.

18. . . . Кс4 : e5

19. f5 : e6 Ке5 : d3

20. Фd1 : d3 Фb6 : e6

21. Фd3 : h7+ Kpg8—f7

22. Сс1—h6 . . .

Итак, ценой лишь пешки белые прорвались и организовали охоту на короля соперника. Но...

22. . . . Лf8—h8!!

Главный тактический удар всей контратаки, начатой на 16-м ходу. Белый ферзь оказывается «в офсайде» и теряет контроль над полем с2.

23. Фh7 : h8 Лс8—c2

Грозит мат в несколько ходов: 24. . . Л : g2+ 25. Kpf1 Фс4+ и т. д. Тщательный многомесячный анализ, привлекий внимание сильнейших шахматистов мира, позволил установить, что серией единственных и очень трудных ходов белые могли спастись от немедленного разгрома. Надо было играть 24. d5, и на 24. . . Фb6 25. Kph1 Фf2 26. Лg1 С : d5—27. Ле4!, а если сразу 24. . . С : d5, то не 25. Лd4, а только 25. Лd1! И здесь после 25. . . Л : g2+ 26. Kpf1 gh не годится ни 27.

Л : h6, ни 27. Л : d5, а лишь 27. Ф : h6, после чего черные, имея две пешки за качество, все же сохраняли лучшие шансы ввиду открытого положения белого короля.

Надо ли говорить, что за доской у Геллера практически не было возможности найти все эти ходы. Теперь последовало

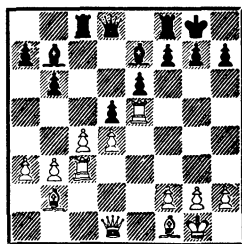
24. Ла1—c1 Лс2 : g2+

25. Kpg1—f1 Фе6—b3

26. Kpf1—e1 Фb3—f3

Белые сдались.

Совсем не исключено, что именно эта блестящая контратака дала нить в руки **В. Смыслову**, там же, в Цюрихе, игравшему черными против **П. Кереса**.



17. . . . Се7—f6

18. Ле5—h5 . . .

Приступая к прямой атаке и сразу же создавая угрозу 19. Л : h7 Кр : h7 20. Фh5 Kpg8 21. Лh3 Ch4 22. Л : h4 f5 23. Фh7+ с быстрым выигрышем.

18. . . . g7—g6

19. Лс3—h3 . . .

«Долго я думал, — рассказывал впоследствии Смыслов, — очень мне хотелось взять ладью, тем более что я не видел, как здесь белые могут выиграть».

И все же интуиция не подвела будущего чемпиона мира, когда он сделал в этот момент ставку не на материальные приобретения,

а на контратаку. Она основывалась на отвлечении от центра тяжелых белых фигур, застрявших на крайней вертикали.

К слову, после партии было доказано, что 19. . . gh 20. Ф : h5 Ле8 21. a4!! с угрозой Сb2—a3 давало белым неотразимую атаку.

19. . . . d5 : c4!!

20. Лh5 : h7 c4—c3!

Первый «доход» от завлечения белой ладьи на h7: пешку c3 взять нельзя — 21. С : c3? Л : c3. Если же слон отступит — 21. Сc1, то 21. . . Ф : d4.

Но белые продолжают атаковать.

21. Фd1—c1! . . .

«Бойся данайцев, дары приносящих!» Если 21. . . cb, то 22. Фh6! Ф : d4 23. Лh8+ С : h8 24. Фh7+.

21. . . . Фd8 : d4!

22. Фc1—h6 Лf8—d8!

Последовательно, в духе контратаки. Белым ладьям так и суждены до конца роли статисток.

23. Сb2—c1 Cf6—g7

24. Фh6—g5 Фd4—f6

25. Фg5—g4 c3—c2

26. Cf1—e2 Лd8—d4

27. f2—f4 Лd4—d1+

28. Се2 : d1 Фf6—d4+

Белые сдались.

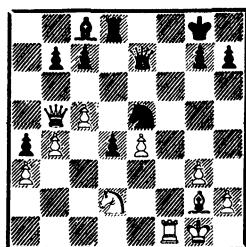
Не всегда контратака, основанная на завлечении, вспыхивает в ответ на атаку на короля. Безразлично, куда завлечь вражеские фигуры, — лишь бы они потеряли возможность контролировать тот участок доски, который намечен как плацдарм для контратаки. Приведем примеры того, как сильнейшая фигура — ферзь — может быть завлечена туда, откуда ей не

удастся принять участие в отражении контратаки.

Пруун

Симагин

Вильнюс, 1946



Положение белых выглядит отнюдь не плохим. Атакована оторвавшаяся от своего лагеря черная пешка a4, а после 29. . . Фd7 30. Ф : d7 инициатива скорее будет принадлежать белым: 30. . . С : d7—31. Лb1.

Но черные прибегают к завлечению.

29. . . . Сc8—d7!

30. Фb5 : b7 . . .

Идя на поводу у соперника. Уж лучше 30. Фе2, хотя 30. . . Фg5 тоже дает черным богатые возможности.

30. . . . Cd7—c6

31. Фb7—a6 d4—d3!

Итак, ферзь в клетке. И пока белые будут спасать его от угрозы 32. . . Ла8, контратака черных разгорится, как огонь на ветру.

32. Лf1—f5 Фе7—d7!

33. Лf5 : e5 Фd7—d4+

34. Kpg1—f1 . . .

Не лучше и 34. Kph1 Ф : e5 35. Ф : c6 Фg5 36. Фе6+ Kph8 37. Фа2 Лf8 38. Cf3 Фе3 39. Kpg2 g5 40. h3 h5 41. g4 h4, и не видно защиты от Фе3—e1—g3+.

34. . . . Фd4 : e5

35. Фа6 : c6 Фе5—a1+

36. Kpf1—f2 Фа1—d4+

37. Kpf2—f1 Лd8—f8+

поздно: белые лишились пары сильных слонов, и все фигуры черных заняли уже атакующие позиции.

31. Cd5 : e4 Ле8 : e4

32. Лa1—f1 Ле4—e2

33. Фb4—d6 . . .

С последней надеждой поймать черных в ловушку: 33. . . Кh3+?? 34. Л : h3 Ф : h3 35. Фd3+ и 36. Ф : e2.

33. . . . Ле2 : a2

Конечно, не ради взятия пешки, но чтобы пропустить на 2-ю горизонталь ферзя перед ладьей.

34. Фd6—d5 Фf5—c2

35. c4—c5 Лf8—d8!!

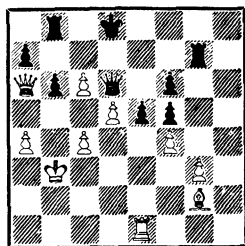
Очень красивый, но, главное, поучительный ход. Контратакующая сторона не имеет права ни на секунду забывать о сохранившемся атакующем потенциале соперника. Вот и сейчас вместо хода в партии стоило черным сыграть «естественно» — 35. . . Ле8 с угрозами Ле8—e2 или Ле8—e1, как в распадении белых оказывалось выигрывающее 36. Л : h6+!!

36. Cf4—d6 Лd8—e8

Теперь, когда слон перестал «посматривать» на черного короля, это вторжение третьей тяжелой фигуры черных решает исход борьбы в их пользу. От капитуляции белых «спас» лишь упавший на их часах флажок.

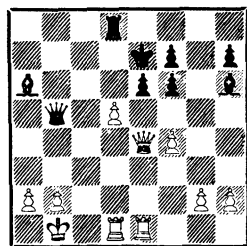
Как бы вы сыграли!

№ 15



Наступление белых в центре и на ферзевом фланге захлебнулось, инициатива перешла к черным, которые к тому же имеют материальный перевес. На что могут рассчитывать белые при своем ходе?

№ 16



Головоломная схватка в острейшем дебютном варианте привела к этой обоюдоострой позиции. Белые продолжают наступление на застрявшего в центре короля. В чем защитительные ресурсы черных, за которыми очередь хода?

Поворот на 180 градусов

Сплошь и рядом успех защищающейся стороне приносит тактический пешечный контрудар на том же самом участке доски, где ведется атака. Объясняется это тем, что, как правило, пресле-

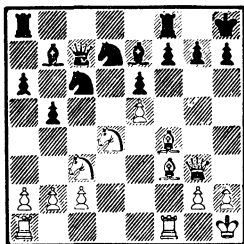
дующий не допускает даже мысли о том, что может превратиться в преследуемого: ведь «охота» ведется вроде по всем правилам. Между тем на основании хотя бы следующих примеров можно —

и, наверное, стоит — поставить под сомнение старый постулат, гласящий, что атакующий имеет большее право на ошибку, нежели защищающийся. Это справедливо лишь в условиях позиционного перевеса, при методической осаде, не связанной с быстротекущими конкретными вариантами. Атака же комбинационная, стремительная (а именно такая ведется в подавляющем большинстве современных дебютов типа сицилианской защиты) требует равной точности от обеих сторон. В противном же случае контрудар именно на атакуемом участке может сравниться по своей силе разве что с взрывом бомбы. Наносят его и пешка «g», и пешка «h».

Гуфельд

Полугаевский

28-е первенство СССР,
Москва, 1961



В этой типично сицилианской позиции белые начали атаку временной жертвой.

16. Kc3—d5! e6 : d5

17. Kd4—f5? . . .

Следовало не мечтать о жар-птице и довольствоваться перевесом после 17. e6 Kde5 (или 17. . .Фd8 18. Kf5 Cf6 19. Cc7) 18. К : с6 Ф : с6 19. С : е5 f6 20. Cd4, и белая пешка на е6 неприкосновенна из-за 20. . .Ф : е6? 21. Фс7! и 22. Лае1. Белые же решили предварительно до-

биться еще и размена важного чернопольного слона противника, рассчитывая после хода в партии на 17. . .g6 18. К : е7 К : е7 19. е6. Однако кроме явно защитительного 17. . .g6 у черных нашелся и контрудар, после которого белым можно было сразу сдаться.

17. . . . g7—g5!!

Напоминает классический выпад из засады во фланг атакующему, столь блистательно исполненный многими великими полководцами. Стоит белому слону отвлечься от контроля за пунктом е5—18. С : g5 С : g5 19.Ф : g5, как включение в защиту черного ферзя — 19. . .Ф : е5 — не оставляет от атаки и следа.

Белые избрали иной путь к капитуляции.

18. e5—e6 Фс7 : f4

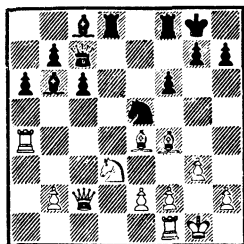
19. Фg3 : f4 g5 : f4

20. e6 : d7 Ла8—d8

21. Cf3 : d5 Лd8 : d7

Белые сдались.

Отлично использовал заложенные в позиции контратакующие мотивы экс-чемпион мира М. Эйве (черные) во встрече с М. Видмаром-старшим (Ноттингем, 1936).



Батарея Фс2+ Кd3, которая грозит выстрелить после С : h7+, связка черного коня е5 и слабость диагонали а2—g8 поз-

воляют думать, что у белых за пешку более чем достаточная компенсация и что их активность очень опасна.

Оценку позиции меняет блестящее

21. . . . g7—g5!!

Если бы черные руководствовались только так называемыми «общими соображениями», они никогда не отважились бы на такое явное ослабление своего королевского фланга. Попутно заметим, что если, к примеру, контрудар в центре в ответ на атаку на фланге давно уже стал азбукой контратаки, то контрудар на атакуемом участке как прием пока еще не перешел во всеобщее пользование.

Но вернемся к партии Видмар — Эйве.

22. Ce4 : h7+ Фc7 : h7

23. Cf4 : e5 . . .

Рассчитывая, очевидно, на 23. . . fe 24. Фb3+ и 25. Ф : b6. В этом случае белые отыгрывали пешку, а у черных возникали ужасные слабости на e5 и g5. Но дело в том, что свой фланговый выпад черные заранее связали с дальновидным

23. . . . Cb6—a7!

24. Ce5—c3 b7—b5

Стало ясно, что силы черных разворачиваются с большим эффектом.

25. Ла4—a1 c6—c5

26. Фc2—c1 c5—c4

27. Kd3—e1 Cc8—b7

От активности белых не осталось и следа, инициатива полностью перешла к черным.

28. Ke1—f3 g5—g4

29. Kf3—g5 Фh7—f5

Белые сдались.

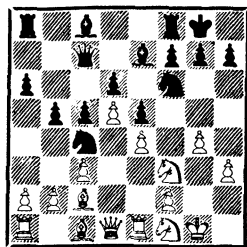
Встречается и контрудар пешкой «h». Кстати, он стал

в самое последнее время типичным в испанской партии.

Таль

Петросян

43-е первенство СССР, высшая лига, Ереван, 1975



Вместо апробированной, казалось бы, схемы — белые наступают в испанской партии при запертом центре на королевском фланге, а черные непременно на ферзевом — черные начинают встречную игру именно там, где на них ведут наступление.

15. . . . h7—h5

16. g4 : h5 . . .

Белые вынуждены принять вызов, так как стабилизация положения на королевском фланге после 16. g5 Kh7 и далее g7—g6, а при случае и f7—f6 явно в пользу черных.

16. . . . Cc8 : h3

Но не 16. . . K : h5? 17. b3 Kb6 18. K : e5, выигрывая пешку.

17. Kf3—h2 g7—g6!

Контригра на атакуемом участке требует обоюдного вскрытия линий, иначе она захлебнулась бы, не успев как следует начаться.

18. Kf1—g3 Kpg8—g7

В этом все дело. Черный король пропускает ладью на линию «h», а сам уходит из опасной зоны.

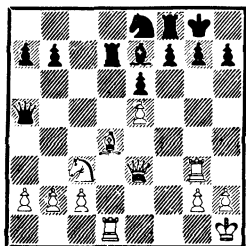
19. Kpg1—h1 Lf8—h8

20. Le1—g1 Kpg7—f8

21. a2—a4 Kc4—b6

И белые ничего существенного из дебюта в этой партии не извлекли.

А вот еще один пример контратаки на атакующем участке.



Положение черных трудное, и атака белых грозит развернуться сама собой. У белых нет уязвимых мест, против которых можно было бы создать контригру, и черные создают для нее предпосылки парадоксальным

20. ... h7—h5!

Выглядит как бессмысленное ослабление позиции рокировки, но на самом деле черные, во-первых, отнимают у соперника важное поле g4 (грозил, в частности, маневр Ld1—f1—f4—g4 с решающим натиском на пункт g7), а во-вторых, исподволь обеспечивают для своего «загнанного» коня стоянку на f5, после чего он станет грозной контратакующей силой.

21. Ld1—f1 Фa5—b4

22. Kc3—e2 Фb4—c4

23. c2—c3 g7—g6

24. Lg3—f3 Ke8—g7

25. b2—b3 Фc4—a6

26. Ke2—g3 h5—h4

27. Kg3—e4 Kg7—f5

28. Фе3—f4 Фа6 : a2

Белые мобилизовали все свои ресурсы, но, опираясь на неприступного коня, черные и решаются взять пешку, и готовы

к контратаке. Отчетливо проявляется это в варианте 29. g4 hg 30. hg Kpg7 31. g4 Lh8+ 32. Kpg1 Lh4!, ведущем к обоюдоострой позиции.

Другая, случившаяся в партии, попытка также свидетельствует, что у черных полноправная контригра.

29. Cd4—c5 Фa2—e2

30. Lf3—f2 ...

Приготовленное 30. Kf6+ C : f6 31. C : f8 C : e5 вело к материальному перевесу черных.

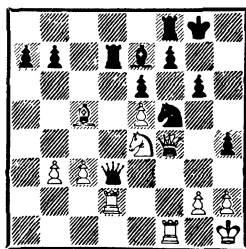
30. ... Фе2—d3

31. Lf2—f3 Фd3—e2

32. Lf3—f2 Фе2—d3

33. Lf2—d2 ...

Не сумев психологически перестроиться, атакующая сторона отказывается от повторения ходов и... попадает под искусно подготовленную контратаку.



33. ... Фd3 : d2!

34. Ke4 : d2 Ce7 : c5

35. Kd2—e4 Cc5—e3

36. Ke4—f6+ ...

Лучше было 36. Фf3, оставляя угрозу шаха на f6 «про запас».

36. ... Kpg8—g7

37. Фf4—c4 Ld7—d8

38. Kf6—g4 Ce3—b6

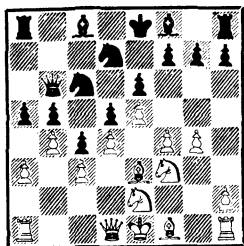
39. Kg4—f2? ...

Ошибка в уже плохой позиции.

39. . . . Сb6 : f2
 40. Лf1 : f2 Кf5—e3,
 и в связи с неотразимой угрозой
 41. . . .Лd1+ белые сдались.

Посельников **Якименко**

По переписке, 1978



Сделано всего лишь 12 ходов, но позиция уже очень сложна и непроста для оценки. Выпадом b2—b4 белые приостановили наступление соперника на ферзевом фланге, и вскрытие вертикали «а», по крайней мере в настоящий момент, ничего черным не сулит. В свою очередь, стремительным продвижением g2—g4 белые собираются после некоторой подготовки провести f4—f5, что даст им сильнейшее давление.

Противодействие черных своевременно и энергично.

12. . . . h7—h5!

13. g4 : h5 Лh8 : h5

14. Cf1—g2 Фb6—a7!

Несколько замедлив развитие инициативы белых на королевском фланге, черные создают угрозу 15. . . .ab и выигрывают время для завершения мобилизации.

15. Ла1—b1 Cf8—e7

16. h2—h4 . . .

С тем чтобы дальнейшим продвижением пешки «h» стеснить соперника и обеспечить своему слону место на h3. Одна-

ко в этой связи потерей темпа оказывается 14-й ход белых. Заслуживало поэтому внимания 16. Kpf2 с идеей Ke2—g3 и f4—f5.

16. . . . Kd7—b6

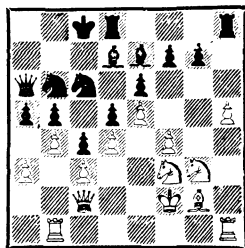
17. Kpel—f2 Cc8—d7

18. Фd1—c2 0—0—0

19. Ke2—g3 Лh5—h8

20. h4—h5 . . .

Последовательно, но слишком медленно. Возможно было немедленное 20. f5 или 20. Ch3, так как в случае 20. . . .С : h4?! белые после 21. К : h4 Л : h4 22. С : e6 Л : h1 23. С : d7+ сохраняют перевес.



20. . . . f7—f6!

Еще один контрудар на атакуемом участке. Черные справедливо полагают, что их шанс — в контратаке.

21. Cg2—h3 Лd8—f8

22. Kpf2—e2 Kb6—a4

23. f4—f5 . . .

Теперь к этому продвижению черные подготовились и полностью вскрывают игру.

23. . . . f6 : e5

24. f5 : e6 . . .

Вполне типичная ситуация: белые еще не почувствовали, что атакуют уже не только они. Следовало предпочесть 24. de, оставляя пока вертикаль «f» перегороженной.

24. . . . Cd7—e8

25. d4 : e5 Лf8 : f3!!

Идея контратаки на атакуемом участке находит свое яркое воплощение в красивой жертве ферзя. Инициатива переходит к черным.

26. Кре2 : f3 . . .

Совсем плохо 26. С : a7 Л : c3

27. Фd2 Л : g3, и белым не отразить множество угроз: 28. . . Кс3+, 28. . . К : a7, 28. . .

С : h5+ и т. д.

26. . . . d5—d4!

После 26. . . К : e5+? 27. Кре2 Фс7 28. Лbg1 компенсации у черных нет.

27. c3 : d4 Кс6 : d4+

28. Се3 : d4 Се8—с6+

29. Кg3—e4? . . .

Продолжать борьбу белые могли лишь отдав ферзя — 29. Фе4 С : e4+ 30. Кр : e4 Фb7+ 31. Кpf4, после чего возникла очень острая и запутанная позиция. Упустив эту возможность, белые попадают под «мертвую» связку.

29. . . . Фа7 : d4

30. Ch3—f5 Ка4—с3

31. Лb1—e1 Фd4 : e5

32. Кpf3—g4 Кс3 : e4

33. Лe1 : e4 Фе5—f6

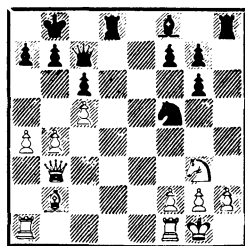
34. Cf5—g6 Фf6—g5+

Ввиду варианта 35. Кpf3 Лf8+ 36. Cf7 Фf5+ 37. Кре3 Сg5+ 38. Кpd4 Лd8+ белые сдались.

Нешаблонно оценили черные позицию и в партии **Дюкштейн — Петросян** (XV Олимпиада, Золотые Пески, 1962).

(См. след. диаграмму)

Для полного счастья черным необходимо развить своего слона, чтобы соединить ладьи и добиться полной координации фигур. Но подходящего поля у слона пока нет, и будущий



чемпион мира завоевывает его контрударом.

18. . . . a7—a5!

Черные справедливо посчитали, что вскрытие вертикали «b» против собственного короля пока неопасно, а стоянка на c5 будет для слона идеальной.

19. Лa1—d1 Лd8 : d1

20. Лf1 : d1 Лh8—h4!

Вынуждая белых уступить пункт c5.

21. b4 : a5 Cf8 : c5

22. a5—a6 b7—b6!

На 23. a5 следует 23. . . b5, и черному королю достаточно уютно как за своими, так и за вражескими пешками.

23. Лd1—e1 Кpb8—a7

24. Сb2—e5 Фс7—d7

25. Кg3—e4 Сс5—d4

Фигуры черных обретают все большую активность.

26. g2—g3 Cd4 : e5!

А эта жертва качества закрепляет инициативу за черными. Уже белым приходится следить в первую очередь за тем флангом, где они недавно атаковали.

27. g3 : h4 Kf5—d4

28. Фb3—d1 Фd7—d5!

Предельная централизация всех фигур и грозная проходная пешка «с» позволяют считать позицию черных выигранной. Тем более что контригры у белых нет.

Еще последовало:

29. Ле1—е3 Кd4—f5

30. Ле3—е1 Кf5—d4

Выигрывая время на обдумывание.

31. Фd1—d3 f7—f5

32. Ке4—g5 c6—c5

33. Ле1—е3 c5—c4

34. Фd3—d1 Кра7 : а6

35. Ле3—а3 Се5—f6

36. h2—h3 f5—f4

37. Фd1—g4 Кра6—а5!

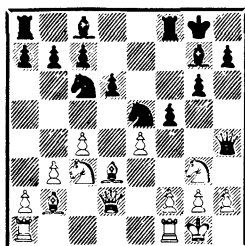
38. Kg5—f3 Кра5—b4

39. Кf3 : d4 Kpb4 : а3

40. Кd4—c2+ Кра3 : а4

Белые сдались.

Гораздо реже пешечный контрудар на атакуемом участке является началом целого контратакующего плана, входит краеугольным камнем в стратегический замысел обороняющегося.



Неудачный дебютный эксперимент привел белых в партии **Полугаевский — Нежметдинов** (Сочи, 1958) к необходимости перейти в защиту уже в столь ранней стадии борьбы. Владение важным опорным пунктом е5 и агрессивная позиция ферзя сулят черным атаку на королевском фланге. Так как возможная активность на ферзевом фланге явно запоздает, а 13. f4 сейчас неудовлетворительно из-за 13. . . Kg4 и на 14. h3 последует просто мат — 14. . . Cd4+ 15. Kph1 Ф : g3 16. hg Фh4×, то белые наме-

тили план защиты и контратаки именно там, где соперник концентрирует свои силы. Ведь позади атакующих порядков находится и черный король...

13. f2—f3! Cg7—h6

Черным приходится ослаблять большую черную диагональ, так как без надежной защиты будущего пешечного форпоста на f4 им не осуществить марш пешки g6 до поля g4.

14. Фd2—d1 f5—f4

15. Kg3—e2 g6—g5

16. Kc3—d5 g5—g4

17. g2—g3! . . .

Основное звено в плане белых. «Штыковой» контрудар позволяет приостановить наступление соперника и создает все предпосылки для контратаки: фигуры черных теряют потенциальную мощь.

17. . . . f4 : g3

Удержать пункт f4 черные все равно не могут, а 17. . . Фh3 18. Ке : f4 С : f4 19. К : f4 Л : f4 20. gf К : f3+ 21. Л : f3 gf 22. Фd2 вынуждает черных форсировать ничью после 22. . . f2+ 23. Кр : f2+ Ф : h2+ 24. Kpe1 Фh1+ 25. Kpe2 Фh5+.

18. h2 : g3 Фh4—h3

19. f3—f4 . . .

Стоило сейчас черным сделать еще два атакующих хода — 19. . . Kf3+ 20. Kpf2 Фh2+, как замысел белых осуществился бы в полном блеске. После 21. Kpe3 белый король надежно укрыт за частоколом своих пешек, а черный — под едва ли отразимой атакой по вертикали «h» и диагонали a1—h8: уже грозит 22. Лh1 и 22. Kf6+.

19. . . . Сс8—e6!

Только таким, почти парадоксальным, способом черные

косвенно обеспечивают ключевую позицию коня на е5 (если 20. fe, то 20... С: d5 и 21... Се3+) и сохраняют обоюдоострую ситуацию. К тому же они предоставляют белым возможность... ошибиться, чем те и пользуются.

20. Cd3—c2?

Разумеется, нельзя сразу 20. Kpf2 ввиду 20... С: d5 21. cd К: d3+ 22. Ф: d3 С: f4, но правильное 20. Cb1 вело к головокружительным осложнениям. У белых были бы в них свои шансы, а значит, весь замысел контригры на атакуемом участке оправдал бы себя. Теперь же черные получают возможность провести комбинацию необычайной красоты.

20.	...	Lf8—f7
21.	Kpg1—f2	Фh3—h2+
22.	Kpf2—e3	Се6: d5
23.	c4: d5	Кс6—b4
24.	Lf1—h1	Lf7: f4!!
25.	Lh1: h2	...

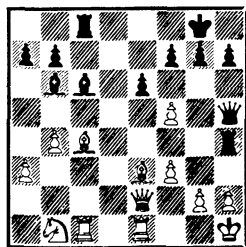
Стой белый слон не на с2, а на b1, и комбинация черных была бы невозможна из-за простого 25. gf. Теперь же на это последовало бы 25... С: f4+ 26. К: f4 (или 26. Kpd4 Фf2+ 27. Крс3 Фс5×) 26... К: с2+.

Окончание партии не имеет отношения к нашей теме, приведем его поэтому без примечаний.

25.	...	Lf4—f3+
26.	Крс3—d4	Ch6—g7!!
27.	a2—a4	c7—c5+
28.	d5: c6	b7: c6
29.	Сс2—d3	Ке5: d3+
30.	Kpd4—c4	d6—d5+!
31.	e4: d5	c6: d5+
32.	Крс4—b5	Ла8—b8+
33.	Крб5—a5	Кb4—c6+

Белые сдались.

И в завершение этого раздела — о том, как важно знать все разнообразие приемов контратаки и что бывает, если шахматист не владеет их арсеналом.



Эта позиция возникла три четверти века назад в партии **Алапин — Чигорин** (Монте-Карло, 1901). Черные пожертвовали фигуру, создав серьезные угрозы неприятельскому королю. В партии случилось:

24.	Се3: b6	Lh4: h2+
25.	Kph1—g1	a7: b6
26.	f5: e6	Lh2—h1+
27.	Kpg1—f2	Фh5—h4+
28.	Kpf2—e3	Лс8—d8!
29.	Лe1—d1	Фh4—g5+
30.	Крс3—f2	Фg5—h4+

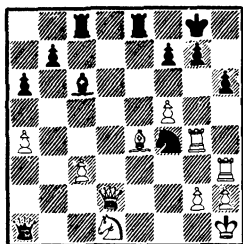
Ничья вечным шахом.

Однако если бы эта партия игралась в наши дни, то известный теоретик своего времени мастер С. Алапин (кстати, на турнире в Монте-Карло он взял 5-й приз) непременно нашел бы контрудар на атакуемом участке: 24. g4! Ф: g4 (легко убедиться, что ничего не дает черным новая жертва — 24... Л: h2+ 25. Ф: h2 С: f3+ 26. Kpg1 Ф: g4+ 27. Kpf2) 25. Cd5!!, и белые выигрывают.

Остается добавить, что ход 24. g4! в позиции на диаграмме предложен в анализе экс-чемпиона мира В. Смысловым.

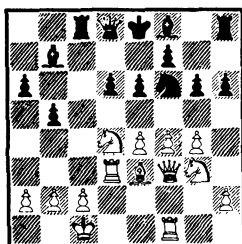
Как бы вы сыграли!

№ 17



Ходом 26. f6 белые продолжили атаку. Оцените и проанализируйте позицию. Найдите способ контригры за черных.

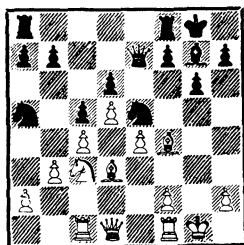
№ 18



На первый взгляд кажется, что перевес белых неоспорим. Они завершили развитие, ведут атаку в центре и на королевском фланге. У черного короля не видно надежного пристанища. Верна ли такая оценка? Могут ли черные поколебать ее при своем ходе?

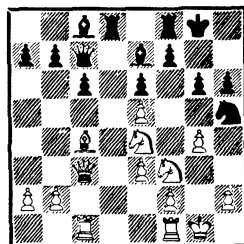
№ 19

Позиция, аналогичная приведенной на диаграмме, часто встречается в югославском варианте староиндийской защиты и в некоторых других случаях.



Основным минусом для черных в ней является конь а5, не имеющий перспектив и оказывающийся порой в опасности. Естественно, что белые, как правило, используют перевес в силах для наступления на королевском фланге и в центре, в частности для организации прорыва е4—е5. Что делать черным? Должны ли они готовить контригру на ферзевом фланге или у них есть иные возможности?

№ 20



Перевес белых складывается из гораздо более активного расположения легких фигур, из стесняющего черных пешечного форпоста на е5, из возможности создать атаку на ослабленную позицию черного короля. Чтобы еще больше стеснить соперника, белые ходом 17. g4 решили отбросить коня на g7. Правы ли они?

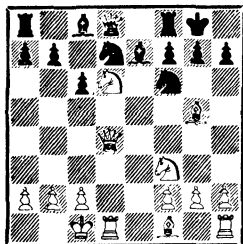
Этот шахматный, и не только шахматный, афоризм считается универсальным. Не вдаваясь сейчас в обсуждение его, отметим: если есть выбор между игрой на уравнивание и игрой на контратаку, то последняя, как правило, приносит большие дивиденды. При том, разумеется, условия, что переходящая в контратаку сторона не боится обоюдоострых осложнений и готова рискнуть, пройдя порой по краю пропасти. Перечислить мотивы для подобного решения невозможно: это может быть и нападение на короля соперника, и нарушение координации при готовившихся к атаке вражеских фигур, и просто перевод борьбы на иные рельсы, при котором партнера неожиданно принуждают к острой игре со взаимными шансами.

Иллюстрацией могут служить примеры того, как в ответ на давление в центре защищающаяся сторона завязывает активную контригру на фланге.

Таль

Смыслов

*Турнир претендентов,
Югославия, 1959*



Очевидно, что белые лучше развиты и доминируют в центре.

Но у черных нет слабостей, и с точки зрения игры на уравнивание многие комментаторы этой партии предлагали 10...Kb6 (но не 10...Kd5 11. h4! f6 12. Cf4, и слабость на e6 постепенно может стать вполне реальной, да и для коня d7 и слона e7 нелегко найти удобные стоянки), считая, что в этом случае перевес в развитии, как фактор временный, мог улетучиться, сойти на нет, так как размены и упрощения неизбежны.

Но, во-первых, и здесь 11. К : с8 с дальнейшим Фd4—h4 сохраняло белым шансы на атаку, а во-вторых, это означало сознательную борьбу лишь за ничью. Избранный же черными метод контратаки, фигурной контригры против незащищенных пунктов в лагере соперника, хотя и вызывает на доске бурю, но не лишает черных перспектив на победу. Разумеется, возрастает при этом и опасность допустить ошибку.

10. . . . Фd8—a5!

Создавая угрозу взятия 11. . . Ф : a2, а в случае 12. Kpb1 — 12. . . С : d6 13. Ф : d6 Ke4 и т. д.

11. Cf1—c4 b7—b5!

Вполне последовательное развитие контратаки. По пути упрощений вело 11. . . Фс5, но тогда спокойное 12. К : с8 Ла : с8 13. Лhе1 сохраняло за белыми давление в центре и небольшой позиционный перевес.

Необходимо также добавить, что теперь уже 11. . . С : d6 12. Ф : d6 Ke4 не проходит из-за 13. Фе7, и у белых атака как после 13. . . К : g5 14. К : g5

Ке5 15. Сb3, так и после 13. . .
К : f2 14. Л : d7 С : d7 15. Лf1.

12. Сg5—d2! . . .

С темпом освобождая поле g5 для коня. Нехорошо 12. Сb3 ввиду 12. . .c5, а на 12. Кf5 у черных есть 12. . .Сс5.

12. . . . Фа5—a6

13. Кd6—f5 Се7—d8

14. Фd4—h4 . . .

С одной стороны, жертва фигуры за атаку обоснованна, а с другой — вынужденна! Передавало черным инициативу и 14. Сb3 c5, и 15. Cd2 Ф : a2 16. Сс3 c5.

14. . . . b5 : c4

15. Фh4—g5 Кf6—h5

Принцип активности пока выдерживается. Попытка уйти в защиту ради сохранения материального перевеса — 15. . .g6, видимо, опровергалась намерением М. Таля сыграть 16. Сс3 Ф : a2 17. Kh6+ Кpg7 (если 17. . .Kph8, то 18. Л : d7!) 18. Лhe1 или даже 18. Kh4! Фa1+ (18. . .Ле8 — 19. Лhe1! Ле6 20. Kg4 Фa1+ 21. Kpd2 Фа6 22. Фh6+ Кpg8 23. Л : e6 fe 24. К : g6! Ке4+ 25. Кре2 К : c3+ 26. bc hg 27. Ф : g6+ Кpf8 28. Kh6, матуя) 19. Kpd2 Фа6 20. K4f5+ Kph8 21. Кре2! Ле8+ 22. Кpf1 с сильнейшими угрозами.

16. Кf5—h6+ Кpg8—h8

17. Фg5 : h5 Фа6 : a2?

Поспешность, губящая всю предыдущую игру черных. Усиливало контратаку 17. . .Сf6! Таль собирался продолжать 18. Сс3 и на 18. . .С : c3 — 19. Kg5!? g6 20. Kh : f7+ Л : f7 21. К : f7+ Кpg7 22. Фf3 Cf6 23. Кd6, но если продолжить вариант, то после 23. . .Ф : a2 24. Ке8+ Кpf7

25. Л : d7+ Кр : e8! белые должны довольствоваться ничьей.

Таким образом, контратака, начатая ходами 10. . .Фа5 и 11. . .b5, могла полностью оправдать себя (хотя небольшой перевес белые все же сохраняли с помощью 18. К : f7+ Кpg8 19. K7g5 h6 — на 19. . .С : g5 очень сильно 20. Ф : g5! — 20. Ке4 Ф : a2 21. К : f6+ К : f6 22. Фа5). После же ошибки в партии белые выиграли блестящей комбинацией.

18. Cd2—c3 Кd7—f6

Теперь 18. . .Cf6 опаздывает — 19. К : f7+ Кpg8 20. K3g5 h6 21. К : h6 или 20. . .С : g5 21. К : g5 h6 22. Фg6.

19. Фg6 : f7! Фа2—a1+

20. Kpcl—d2 Лf8 : f7

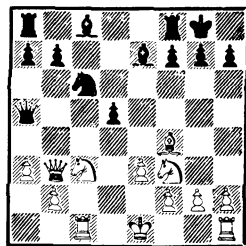
21. Kh6 : f7+ Kph8—g8

22. Лd1 : a1 Кpg8 : f7

23. Кf3—e5+.

Через три хода черные сдались.

Но ошибиться может, конечно, не только контратакующая сторона. Психологически гораздо больше на то оснований имеет недавний «охотник». Тому доказательством — знаменитая партия **Тайманов — Ларсен** (Винковци, 1970).



Объективно позиция черных хуже. Атакована изолированная пешка d5, и защитить ее можно лишь при помощи 14. . .Лd8, на что могло последовать 15.

Фб5, и после размена ферзей белые получают лучшую игру. Поэтому, отказавшись от пассивной защиты с надеждой лишь на уравнивание, Б. Ларсен начал такую смелую до дерзости контратаку, которую можно увидеть не часто.

14. . . . g7—g5!?

Без особого риска ошибиться назовем те мотивы, которыми руководствовался Ларсен. Во-первых, он справедливо полагал, что такой поворот событий будет предельно неожиданным для белых. Во-вторых, со спокойных рельсов позиционного нажима в центре белым сразу придется окунуться в омут осложнений, где вероятность ошибок возрастает во много раз. Есть, конечно, и чисто шахматные причины для такого решения. Ларсен учел тот фактор, что белый король еще не рокировал и что за допущенное ослабление королевского фланга черные могут получить либо удобную фигурную игру, либо... материальные приобретения.

15. Cf4—g3 . . .

Ясно, что после 15. С : g5 С : g5 16. К : g5 d4 белые теряли фигуру. Опасно и 15. Се5 g4 16. Ф : d5 Cd8 17. Ф : a5 С : a5 18. Cf6 gf 19. gf С : c3+ 20. Л : c3 Ле8 21. Лg1+ Kpf8 22. Лc5 Ле6 23. Сg7+ Kpe7 24. Лh5 Cd7, и если 25. Л : h7, то 25. . . Ke5!

15. . . . g5—g4

16. Kf3—d4 . . .

Естественный, но не лучший ответ. На 16. Ке5 Ларсен планировал 16. . . Cf6 17. К : c6 bc 18. 0—0 Се6 с неясной игрой. И лишь позднее, после анализа, было найдено, что ослабление

позиции черного короля могло сказаться в варианте 16. Kd2, и на 16. . . d4 — 17. Kc4 Фf5 18. Ke2 de 19. 0—0.

16. . . . Kc6 : d4

17. e3 : d4 Ce7—g5

Вот в чем смысл контригры черных. Если отступит ладья, то в центре застрянет король. Например, 18. Лc2 Ле8+ 19. Ле2 Л : e2+ 20. Кр : e2, и у черных приятный выбор между 20. . . Cd7, 20. . . Cf5 и 20. . . b6.

18. 0—0 Cg5 : c1

19. Лf1 : c1 Cc8—e6

20. h2—h3 . . .

На эту позицию и шли белые, жертвуя качество. Они полагали, что после вскрытия линии «g» черный король останется беззащитным. Но, начиная на 14-м ходу свою фланговую контратаку, черные это предусмотрели. Так что белым следовало, уже не помышляя о многом, постараться добиться ничьей в эндшпиле после 20. Ф : b7 Фb6 21. Ф : b6.

20. . . . g4 : h3

21. Cg3—e5 f7—f6!

Позволяя белым провести комбинацию, опровержение которой уже подготовлено!

22. Kc3—e4 f6 : e5

Но, разумеется, не 22. . . de из-за мата в несколько ходов: 23. Ф : e6+ Лf7 24. Лc7 Лf8 25. Фg4+ Kph8 26. С : f6+ Л : f6 27. Фg7×

23. Фb3—g3+ Се6—g4!!

Если бы черные отступили 23. . . Kph8, они проиграли бы так: 24. Ф : e5+ и 25. Ф : e6+, а в случае 23. . . Kpf7—24. Kg5+ и 25. Ф : e5. Теперь же белый ферзь заманивается на белое поле, координация белых фигур нарушается, и игра по черным

полям оказывается неосуществимой. Все становится ясным.

24. $\Phi g3 : g4 + Kpg8 - h8$

25. $Ke4 - g5 \quad \Phi a5 - d2!$

26. $Lc1 - c7 \quad \dots$

Или 26. $Lf1 \text{ hg} \quad 27. Kp : g2$
h6.

26. $\dots \quad \Phi d2 : f2 +$

27. $Kpg1 - h2 \quad \Phi f2 : g2 +$

28. $\Phi g4 : g2 \quad h3 : g2$

29. $d4 : e5 \quad La8 - c8$

30. $Lc7 : b7 \quad Lc8 - c2$

31. $Kg5 - f7 + Kph8 - g7$

32. $e5 - e6 \quad Kpg7 - f6$

33. $e6 - e7 \quad g2 - g1 \Phi +$

34. $Kph2 : g1 \quad Lf8 - g8 +$

Белые сдались.

* *

*

Закончен рассказ о контратаке. Означает ли это, что

в иных, не рассмотренных здесь, ситуациях контрнаступление невозможно? Конечно же, нет. Невозможно дать рецепты на все случаи жизни: шахматы неисчерпаемы, и неисчерпаемо количество нюансов, которые вносят своеобразие в каждую конкретную позицию. И тем не менее знакомство с приведенными здесь мотивами, более или менее типичными, может предоставить шахматисту ориентиры в бесконечном разнообразии возникающих на доске ситуаций. Не случайно гроссмейстер Л. Полугаевский, чей стиль игры во многом основан на контратаке, с полной определенностью утверждает: «Мне помогает знание».

Пусть поможет оно и читателю.

№ 1

В этой позиции из партии **Вайда — Котов** (матч-турнир Москва — Будапешт, 1949) центр доски находится как бы в состоянии динамического равновесия. Первоочередной задачей каждой из сторон можно считать именно заботу о центре, и с этой точки зрения белым прежде всего следовало обезвредить возможные здесь контрудары. В частности, они должны были предупредить отеснение своего коня с3 ходом 14. а3.

Преждевременная активность на фланге позволила черным добиться перевеса в центре и начать контратаку.

14. b5—b4

15. Kc3—e2 . . .

Рассчитывать на вторжение на b6 после 15. Ka4 белые не могут: 15. . . Ldb8 16. Ff2 Cd8, и угроза 17. . . Ke7 крайне неприятна.

15. e6—e5

Создавая типичную для дальнейших контрударов пешечную структуру: черные пешки d6 и e5 против белой пешки e4 (см., например, приведенную выше партию Раузер — Ботвинник, стр. 6).

16. f4—f5 . . .

После 16. g5 Kg4 17. C :

g4 C : g4 18. f5 d5 19. f6 Cf8 позиция белых разваливается.

16. d6—d5!

17. g4—g5 . . .

Белым следовало пойти на упрощения — 17. ed e4 18. dc ef 19. cd fe 20. Ф : e2 Л : d7, хотя и в этом случае позиция белого короля внушает серьезные опасения.

17. Kf6 : e4

18. Cf3 : e4 d5 : e4

19. f5—f6 Ce7—f8

20. f6 : g7 Cf8 : g7

21. Фe1—h4 Kc6—e7

Не ради защиты, но собираясь усилить контратаку путем 22. . . Kf5.

22. Ke2—g3 Ke7—g6

23. Фh4—h5 Фc7—c8!

Можно подвести итоги: атака белых исчерпала свои возможности, черные завершают начатую в центре контратаку игрой по ослабленным белым полям.

24. Фh5—e2 Cd7—g4

Идет охота за белым королем, и выигрышем качества — 24. . . Cb5— стоит пренебречь.

25. Фе2—f2 Cg4—f3+

26. Kph1—g1 Kg6—f4

27. Ce3 : f4 e5 : f4

28. Kg3 : e4 . . .

Иначе решает выпад ферзем на g4.

28. Cf3 : e4

29. Фf2 : f4 Ce4—g6

Белые сдались.

№ 2

Пешечная структура, о которой уже упоминалось, и основное требование стратегии сами дают ответ на поставленный вопрос. Поэтому в партии **Шабанов — Соловьев** (Свердловск, 1969) последовало:

14. . . . d6—d5!

15. e4 : d5 e5—e4!

16. Cf3—g2 . . .

И 16. К : e4 К : e4 17. С : e4 Кf6 давало черным отличные перспективы.

16. . . . Кf6 : d5

17. Кс3 : e4 Ла8—e8

18. g4—g5 . . .

Надо было думать уже о защите, играя 18. Фf2, но это означало признать неудачу фланговой атаки на короля.

18. . . . Се7—d6

19. Фе2—h5 Ле8 : e4!

Заключительный удар в центре, окончательно передающий инициативу черным. Под атакой уже белый король.

20. Сg2 : e4 Кd5—f6

21. g5 : f6 Кd7 : f6

22. Фh5—h3 Кf6 : e4

23. Кb3—d4 Фc7—c4

24. Фh3—d3 Фc4—d5

25. Кd4—b3 Фd5—c6

26. Фd3—f3 Фc6 : c2

27. Сc1—d2 Ке4—c5

Белые сдались.

№ 3

Во встрече **Трейбал — Алахин** (Пестьен, 1922) черные так осуществили контратаку в центре:

22. . . . c6—c5

23. h3—h4 d6—d5!

24. g4—g5 . . .

С одной стороны — продолжение намеченного плана, а с другой — вынужденное решение, поскольку и 24. ed Cd6+ 25. Cf4 Ле8 26. Фg2 С : f4+ 27. Л : f4 Фb8 28. Фf3 Фе5!, и 24. e5 Фb8! (но не 24. . . fe 25. Ф : e5 С : h4 26. g5! Ле8 27. Фf4 Ce1 28. f6, и у белых сильная атака) 25. Cf4 fe 26. С : e5 Cd6 к ясной выгоде черных.

24. . . . d5 : e4

25. d3 : e4 Фа8—c6

26. Kph2—h3 c5—c4

27. e4—e5 . . .

По словам А. Алахина, «белые прилагают все усилия, чтобы добиться хотя бы видимости атаки, но напрасно, так как черные их опережают».

27. . . . d4—d3

28. Фе2—e1 f6 : e5

29. Фе1 : e5 Се7—b4!

30. b3 : c4 b5 : c4

31. Фе5—d4 Фc6—b5!

И в связи с угрозами 32. . . Л : f5 и 32. . . d2! и с дальнейшим 33. . . c3 черные очень точной игрой сломили находчивое сопротивление партнера.

№ 4

Белые потеряли немало времени, но примерное равновесие до последнего хода еще не было нарушено. Однако упорствовать в осуществлении задуманного плана атаки белым не следовало. Продолжая 13.d4, они первыми наносили удар в центре, одновременно удлиняя радиус действия своего белопольного слона и угрожая при случае закрыть центр — d4—d5. Ход в партии позволил черным в партии **Гаприндашвили — Чибурда-**

нидзе (матч на первенство мира, Пицунда, 1978) начать контратаку.

- | | |
|------------|--------|
| 13. . . . | d6—d5! |
| 14. Фd1—e2 | Лf8—e8 |
| 15. b2—b3 | Фd8—d7 |
| 16. g2—g4 | Ла8—d8 |
| 17. Лf1—d1 | Фd7—c6 |

Черные прекрасно отмобилизованы, они активнее стоят в центре и первыми начинают вплотную беспокоить белых.

- | | |
|------------|--------|
| 18. Сс1—d2 | Кg6—f4 |
|------------|--------|

Еще сильнее было 18. . . de 19. de Л : d2! 20. К : d2 (сразу проигрывает 20. Ф : d2 К : e4 21. С : e4 Ф : e4 22. К3h4 С : f5 23. К : f5 Кf4 24. Ке3 Фf3, и контратака черных достигает цели) 20. . . Ф : c3 21. Фd3! Фc5 22. Ке3 Кf4 23. Фf1 h5 с опасными угрозами.

- | | |
|------------|-------|
| 19. Фе2—f1 | . . . |
|------------|-------|

В случае 19. С : f4 ef давление черных на центральную пешку e4 по вертикали «е» усиливалось решающим образом.

- | | |
|-----------|-----------|
| 19. . . . | Се6 : f5? |
|-----------|-----------|

Упуская достигнутое преимущество. Логическим завершением начатой контратаки в центре было бы 19. . . К : d3! 20. С : d3 de 21. К : e5 Фd5! 22. Cf4 ed 23. Л : d3 Фе4! с серьезной инициативой, так как фигуры белых «провисают», а позиция их короля заметно ослаблена.

В партии далее было:

- | | |
|--------------|----------|
| 20. e4 : f5 | e5—e4 |
| 21. d3 : e4 | d5 : e4 |
| 22. Cd2 : f4 | Лd8 : d1 |
| 23. Лa1 : d1 | e4 : f3 |
| 24. Лd1—e1! | |

Белые при помощи жертвы пешки вызвали размен ладей, после чего встреча на 42-м ходу завершилась вничью.

В данном положении промедление смерти подобно, и партия **Пильсбери — Эм. Ласкер** (Петербург, 1896) продолжалась так:

- | | |
|-------------|-----------|
| 16. . . . | Ла8—c8 |
| 17. f4—f5 | Лс8 : c3! |
| 18. f5 : e6 | . . . |

После 18. bc Ф : c3 белым пришлось бы смириться с 19. Фf3 Ф : f3 20. gf С : f5+ 21. Cd3 Ch3 с гораздо худшим эндшпилем, так как 19. fe Фb4+ 20. Крс2 (или 20. Кра1 Лс8 21. Фg4 Лс2) 20. . . Лс8+ 21. Крд3 Ф : d4+ проигрывает немедленно.

- | | |
|-----------|---------|
| 18. . . . | Лс3—a3! |
|-----------|---------|

«Время, которое мы имеем, дороже фигур, которые мы отдаем» — этот афоризм М. Таля как нельзя лучше применим и к данному случаю, и к методике ведения атаки на разных флангах.

- | | |
|--------------|----------|
| 19. e6 : f7+ | Лf8 : f7 |
| 20. b2 : a3 | Фа5—b6+ |
| 21. Cf1—b5! | . . . |

Единственная защита, хотя при точной игре черных и она не спасала. Сразу вело к поражению 21. Крс2 Лс7+ 22. Крд2 Ф : d4+ 23. Cd3 Лс2+!! 24. Кр : c2 Фb2 с классическим эпическим матом!

- | | |
|-------------|-----------|
| 21. . . . | Фb6 : b5+ |
| 22. Крb1—a1 | Ла7—c7? |

В цейтноте черные упускают наиболее простой выигрыш — 22. . . Фc4 с неотразимым ударом на d4. В дальнейшем после ответной неточности белых чемпион мира все же на 32-м ходу объявил мат своему сопернику.

Уязвимое место в позиции белых — пункт d3. Кроме того, они вынуждены потратить темп на рокировку, причем непременно в короткую сторону. Это и позволило черным во встрече **Рыжков — Желнин** (Ленинград, 1978) ценой пешки вскрыть игру именно на королевском фланге.

11. . . . f5—f4!
12. e3 : f4 e5 : f4
13. Cd2 : f4 . . .

Взятие на f4 конем после 13. . . . Ле8+ ставило белых перед трудными проблемами.

13. . . . Cc8—f5
14. La1—d1 Kf6—g4
15. 0—0 g6—g5

Завоевывая для коня пункт e5 и заранее собираясь подорвать с фланга форпост белых на e4.

16. Cf4—e3 Kg4—e5
17. Kc3—e4 . . .

После 17. C : c5 dc 18. Ke4 Cg4 черные успешно продолжали атаку по белым полям.

17. . . . Ke5 : d3
18. f2—f3 . . .

Стоило возвратить пешку, продолжая 18. K : c5 K : c5 19. Фd2. Хотя и здесь после 19. . . . Ke4 черные стоят активнее.

18. . . . g5—g4!
19. f3 : g4 . . .

Или 19. C : c5 C : e4 20. fe K : c5, и белым, чтобы оживить своего слона, надо немедленно жертвовать пешку — 21. e5.

19. . . . Cf5 : e4
20. Lf1 : f8+ Фd8 : f8
21. Cg2 : e4 Kd3—b4
22. Фc2—b1 Kc5 : e4
23. Ld1—f1 . . .

1 Плохо и 23. Ф : e4 ввиду 23. . . . Ле8 24. Фf4 Фе7 с выигрышем фигуры.

23. . . . Фf8—e7
24. Фb1 : b4 Ke4—c3!

Белые сдались. И хотя завершилась контратака на центральной вертикали, причиной поражения стала «оголенность» белого короля.

№ 7

Есть, и в партии **Тайманов — Карпов** (41-е первенство СССР, высшая лига, Москва, 1973) они это сделали путем

17. . . . Lc7—c4!
18. Фа4 : a7 Фc8—c6
19. Фа7—a3 Lf8—c8

Всего за три хода характер позиции кардинально изменился. Ценой пешки a7 черные создали сильнейшее давление по вертикали «с», слон d2 обречен только на роль защитника, пешечный центр белых блокирован, а пункты e4 и d5 в распоряжении черных. Поучительно проследить, как спокойно и методично маневрирует будущий чемпион мира, все время держа соперника «в партере».

20. h2—h3 h7—h6

Возможно и немедленное 20. . . . Kd5, но черным некуда торопиться.

21. Lc1—b1 Lc4—a4
22. Фа3—b3 Kf6—d5
23. Ld1—c1 La4—c4
24. Lb1—b2 f7—f6!

Просто отыграть пешку с минимальным перевесом в эндшпилье в планы черных не входит! Здесь четко выступает один из принципов контратаки (и атаки тоже): не торопись восстанавливать материальное рав-

новесие, так как цель жертвы не в этом.

25. Лc1—e1 Kpg8—f7

26. Фb3—d1 . . .

Белые рады в любой момент откупиться пешкой c3 и мечтают проявить хоть какую-то активность по белым полям королевского фланга.

26. . . . Kd7—f8

«Дыры» пломбируются заранее, и это отнюдь не переход к защите.

27. Лb1—b3 Kf8—g6

28. Фd1—b1 Лc8—a8

29. Лe1—e4 Лc4—a4

30. Лb3—b2 Kg6—f8

31. Фb1—d3 Ла4—c4

Конечно, не 31. . . Л : a2 32. Л : a2 Л : a2 33. c4.

32. Ле4—e1 Ла8—a3

33. Фd3—b1 Kf8—g6

34. Лe1—c1 Kd5 : c3

Используя то обстоятельство, что разменами упростить положение белые не могут: сразу проигрывает 35. С : c3 Ла : c3 с решающими угрозами по 1-й горизонтали.

35. Фb1—d3 Kc3—e2+

36. Фd3 : e2 Лc4 : c1+

37. Cd2 : c1 Фc6 : c1+

38. Kpg1—h2 Лg3 : f3!

Эту, уже вторую, жертву ради контратаки на сей раз непосредственно на короля и имел в виду А. Карпов, когда от позиционного давления переходил к открытой фигурной игре.

39. g2 : f3 Kg6—h4

Белые просрочили время, не найдя за доской удовлетворительной защиты от угрозы 40. . . Фg5. Лишь позднее, после многодневного анализа, было установлено, что шансы на спасение давала белым контр-контр-атака 40. d5!!

№ 8

Жертвой качества в партии **Браун — Мекинг** (межзональный турнир, Манила, 1976) черные сразу исправили все дефекты своей позиции.

24. . . . Лc8 : c7!

25. d6 : c7 Фc6 : c7

Чернопольный слон и ферзь уже атакуют позицию короля, белопольный слон получил свободу, проходная пешка c4 может быть поддержана с тыла ладьей, у коня нет опорных пунктов в центре. Все это делает шансы черных более предпочтительными.

26. Фd1—c2 Ла8—c8

27. f3—f4 . . .

При более «плотном» 27. g3 черные продолжили бы контратаку путем 27. . . h5.

27. . . . Се5—d6

28. Фc2—c3 Се8—b5

29. e4—e5 . . .

Ослабляет диагональ a8—h1. Но рекомендовать нечто иное белым трудно, так как конь и ладья вынуждены защищать пешку f4, а ферзь — пешку a5.

29. . . . Cd6—c5

30. Ke2—g3 Cb5—c6

Пустить коня на трамплин e4 черные не могут. Однако воспользоваться этим обстоятельством и возратить качество белым не удастся, так как на 31. Ф : c4 последовало бы не 31. . . Cb5 с вероятной ничьей, а 31. . . Се3!, и в связи с угрозой 32. . . С : g2+ ничья для белых остается весьма проблематичной. После 32. Ke4 С : c1 33. Л : c1 Ф : a5 они теряют пешку, а 33. Фc5 не проходит из-за 33. . . Cb7!

31. Лf1—e1 Фc7—b7

32. Фc3—c2 Сс5—b4
 33. Лe1—e2 Сс6—d5
 34. Kg3—e4 Сс6 : e4
 35. Фc2 : e4 . . .

На 35. Л : e4 черные заготовили 35. . . Cd2!, и после 36. Л : c4 (если 36. Лb1, то 36. . . Фd5 с последующим c4—c3, и роли сторон, по сравнению с исходной позицией нашего анализа, зеркально изменялись) 36. . . Л : c4 37. Ф : c4 С : c1 38. Ф : c1 Фb4 белые теряли пешку.

35. Фb7—d5
 36. Фе4—c2 Лc8—d8!
 37. h2—h3 Фd5—c5

Белые просрочили время, но удовлетворительной защиты у них не видно. Нельзя 38. Ф : c4 из-за 38. . . Лd1+.

№ 9

На самом деле позиция черных в партии **Кнежевич — Романишин** (Киев, 1978) проиграна. У белых огромный перевес в развитии, азартное h7—h5 лишило черного короля надежды на безопасность.

Однако, чтобы отразить временную инициативу черных, нужны решительные, типично контратакующие, меры.

18. Лd1 : d4! . . .

Уничтожая «центрального нападающего», белые захватывают контроль в первую очередь над черными полями.

18. e5 : f4

Если 18. . . ed, то 19. Kd5 0—0 20. h3 Kf6 (20. . . d3 21. Фd1) 21. Ke7+ Kph8 22. e5 с разгромом.

19. g3 : f4 0—0
 20. Kc3—d5 . . .

Белым осталось отеснить коня g4, и кроме лишней пешки

они получают отличные шансы на атаку по вертикали «g».

20. Фа5—d8
 21. e4—e5 . . .

Иной, не менее оправданный, способ реализации преимущества. Угрозой 22. Kf6+ белые вызывают размен ферзей.

21. Фd8—h4
 22. f2—f3 Kg4—h6
 23. Фе2—f2 Фh4 : f2+

На d8 возврата нет, а на h3 ферзь все равно «ловится», хотя бы после 24. Ke7+ Kph8 25. Фg3.

24. Kpg1 : f2 Kh6—f5
 25. Лd4—b4 . . .

Строго говоря, остальное — дело техники.

25. a6—a5
 26. Лb4—b6 a5—a4
 27. Cb3—c2 Сс8—e6
 28. Сс2 : f5 Ce6 : d5
 29. a2—a3 Cd5—c6
 30. Kpf2—e3 Лf8—d8
 31. Лf1—c1 Ла8—a5
 32. Cf5—e4 Kpg8—f8
 33. Лc1—c4 . . .

Собираясь пресечь даже прозрачную контригру с помощью Лc4—d4.

33. g7—g5
 34. Сс4 : c6 b7 : c6
 35. Лb6 : c6.

Через ход черные сдались. На 35. . . gf+ 36. Kp : f4 Лd2 самое простое — 37. Лc8+ Kpg7 38. Лc2.

№ 10

Осмотрительнее было затормозить контригру черных, сыграв для начала 15. a4. В своих расчетах белые в партии **Дорошкевич — Таль** (43-е первенство СССР, высшая лига, Ереван, 1975) упустили из виду то, что черные совсем не обязаны плыть

по течению и уходить в глухую защиту. У них есть основания для контратаки, и экс-чемпион мира блестяще пользуется этим.

16. . . . g5 : f4!

17. e5 : f6 Ле8 : e3

В эндшпиле черные сыграли бы 17. . . fe, но в контратаке вперед идут фигуры.

18. f6 : g7 Kd7—e5

19. Cf3—g2 Фd8—g5!

Выманивая белого коня на e4, чтобы затем использовать его «висячее» положение.

20. Kc3—e4 Фg5—h4

21. Фd1—d2 Kpg8 : g7

На взятие пешки не стоило бы тратить время, но ладье нужно попасть на h8.

22. Фd2—f2 Фh4 : f2

Самое простое. Черные отыгрывают фигуру, сохраняя лишнюю пешку и активную позицию.

23. Lf1 : f2 . . .

Или 23. K : f2 f3 24. Ch3 Lh8 и далее Ле3—e2.

23. . . . f4—f3

24. Ke4 : d6 Ла8—d8

25. Kd6 : b7 f3 : g2+

26. Kph1 : g2 Ld8 : d5

27. b2—b3 Ke5—d3

28. Lf2—c2 Ле3—e1!

Изящно выигрывая «чистую» ладью. Белые сдались.

№ 11

По аналогии с уже упоминавшимися партиями черные во встрече **Лилиенталь — Нежметдинов** (21-е первенство СССР, Киев, 1954) жертвой ферзя обескровили атаку соперника и немедленно перешли в контрнаступление на разбитую позицию рокировки.

27. . . . Фd7 : h3!

28. g2 : h3 Kph6 : h5

29. Фc2 : c5 . . .

Предотвратить включение в атаку слона b7 белые могут лишь с помощью блокады пешки d5 на поле d4.

29. . . . Lf8—f3

30. Kb5—d4 Lf3 : h3!

Угроза 31. . . Ch2+ 32. Kpg2 Kf4+ 33. Kph1 Cd6+ вынуждает белых снять блокаду.

31. Kd4—e2 . . .

Теперь нехорошо 31. . . d4? 32. f4, но...

31. . . . Kg6—f4!

32. Ke2 : f4 . . .

Увы, нет 32. Kg3+ ввиду 32. . . Л : g3+ 33. fg Cd4+ 34. Ф : d4 Ke2+.

32. . . . Ce5 : f4

33. Kpg1—g2 Ла8—c8!

Кратчайший путь к победе через задачную идею. Черные лишают ферзя возможности держаться под контролем пункт c8 и после любого отступления (34. Фе7, 34. Фd4, 34. Фb6) собираются объявить мат — 34. . . Lg8+ 35. Kp : h3 Cc8×. Поэтому белые сдались.

№ 12

Иной защиты от смертельного шаха на h7, как жертва ферзя, у черных нет. Но отдадим им должное: в партии **Харитон — Розенберг** (Москва, 1957) черные именно на этой жертве издалека строили план контратаки и смело уничтожали белые пешки ферзевого фланга.

16. . . . Фе7 : g5

17. Фh5 : g5 b4 : c3

Остальное понятно. Белые еще пытаются сделать пару атакующих ходов, но черные проhodные решают.

- | | | |
|-----|----------|-----------|
| 18. | 0—0 | Kb8—c6 |
| 19. | h2—h4 | f7—f6 |
| 20. | e5 : f6 | Lf8 : f6 |
| 21. | f2—f4 | Ла8—a2 |
| 22. | Фg5—g3 | Kc6—d4 |
| 23. | Фg3—d3 | e6—e5 |
| 24. | f4 : e5 | Lf6 : f1+ |
| 25. | Фd3 : f1 | c3—c2 |
| 26. | Kpg1—h2 | Kd4—f3+ |
| 27. | g2 : f3 | Cc8—f5 |

Ввиду того что на 28. Фb5 последует 28. . . Ла8, белые сдались.

№ 13

У белых слаба 1-я горизонталь, и контратака во встрече **Гусев — И. Зайцев** (Киров, 1974) была построена именно на этом.

- | | | |
|-----|----------|-----------|
| 35. | ... | Фc4—c1+! |
| 36. | Ла1 : c1 | Lc8 : c1+ |
| 37. | Cb3—d1 | Cb7—e4! |

Белые еще способны атаковать, и это видно в варианте 37. . . Лd8? 38. К : e7+ К : e7 39. Л : g7+ Кр : g7 40. Фg5+ и 41. Ф : c1 с выигрышем.

- | | | |
|-----|--------|--------|
| 38. | Kf5—e3 | Ле8—d8 |
| 39. | h2—h3 | ... |

Не спасают и другие продолжения.

- | | | |
|-----|----------|-----------|
| 39. | ... | Ce4—c2! |
| 40. | Ke3 : c2 | Ld8 : d1+ |

Белые сдались.

№ 14

Черные в партии **Кушнир — Чибурданидзе** (финальный матч претендентов, Бад-Киссинген, 1978) смело осуществили жертву ферзя.

- | | | |
|-----|----------|-----------|
| 20. | ... | Kf6 : e4! |
| 21. | Cg5 : d8 | Ke4 : g3 |
| 22. | f2 : g3 | ... |

Угрозы 22. . . К : e2+ и 23. . . Cg4 не позволяют белым сохранить двух слонов.

- | | | |
|-----|-----|----------|
| 22. | ... | Ла8 : d8 |
|-----|-----|----------|

При огромном материальном перевесе белых (ферзь за две фигуры и пешку) у черных все же достаточные контршансы. К тому же белые, ошеломленные резко изменившейся ситуацией, затеяли неудачную перегруппировку сил.

- | | | |
|-----|--------|--------|
| 23. | Фd1—b3 | Ch3—c8 |
| 24. | Le1—f1 | ... |

Заслуживало внимания 24. Kpg2, уводя короля с 1-й горизонтали. В этом случае на 24. . . Лd7 белые имели реплику 25. Фb6, и сдвоить ладьи по вертикали «е» черным непросто, так как после 25. . . Лde7 26. Ф : d6 К : c4 27. С : c4 нет взятия на e1 с шахом.

- | | | |
|-----|--------|---------|
| 24. | ... | Ld8—d7! |
| 25. | Ла1—e1 | ... |

После 25. Фb6 Лde7! 26. Ф : d6 Kg4 27. С : g4 Cd4+ 28. Kpg2 С : g4 белому королю не уцелеть.

- | | | |
|-----|---------|--------|
| 25. | ... | Ld7—e7 |
| 26. | Kpg1—g2 | Ke5—d7 |

Обе стороны перегруппировались, и... шансы черных уже лучше. Все же белым не стоило следующим ходом отдавать пешку.

- | | | |
|-----|--------|----------|
| 27. | Фb3—d1 | Cg7 : b2 |
| 28. | Ce2—g4 | Cb2—e5 |
| 29. | Lf1—h1 | f7—f5 |
| 30. | Cg4—f3 | Kd7—f6 |
| 31. | Фd1—d2 | Cc8—d7 |
| 32. | Lh1—h6 | Kpg8—f7 |
| 33. | Фd2—g5 | Ле8—g8 |
| 34. | g3—g4 | ... |

В надежде на 34. . . fg 35. Ce4 К : e4 36. Л : e4, и черный король оказывается под атакой. Однако будущая 17-лет-

няя чемпионка мира строго осуществляет свой план: никаких разменов, никакой возможности белым вскрыть игру.

34. . . . Лg8—g7

Медленно и верно: от атаки по 7-й горизонтали черные защищены, грозит 35. . . fg.

35. Le1—f1 . . .

Лучше сразу 35. Лh8 с тем, чтобы парировать 35. . . fg ходом 36. Се4, и нехорошо 36. . . К : e4 37. Л : e4 Cf5 ввиду 38. Л : e5!

35. . . . Се5—d4

36. Лh6—h8 Kf6—g8

37. Фg5—h4 . . .

Противостояние ладьи g7, ферзя и белого короля лишает белых возможности вскрыть игру: 37. gf?? — 37. . . gf.

37. . . . Cd4—f6

38. g4—g5 Cf6—e5

И на 38. . . Cd4 белые ответили бы как в партии. Их мечта — разменять ладьи.

39. Лf1—e1 . . .

Боязнь принять ответственное решение в цейтноте. Ладья на h8 лишь выглядит активной, поэтому больше шансов оставляло 39. Лh7.

39. . . . Kpf7—f8

40. Le1—e2 Лg7—f7

41. Фh4—h6+ Лf7—g7

Этот ход черные записали. При доигрывании последовало:

42. Ле2—e3 b7—b5

43. Ле3—a3 b5 : c4

44. Ла3 : a6 c4—c3

45. Cf3—d1 Cd7—b5

46. Ла6—a5 Kpf8—f7!

Напрашивающееся 46. . . Cd3? ошибочно из-за 47. Ла8+ Kpf7 48. Лh : g8! Л : g8 49. Фh7+ Лg7 50. Фh8, матуя.

47. Фh6—h3 . . .

Не проходило 47. Л : g8 Л : g8 48. Л : b5 Лh8!, и ферзь пойман.

47. . . . Сb5—c4

48. Фh3—f3 Се5—d4

Как ни банально это звучит, но черные слоны чувствуют себя словно в джунглях. Сейчас грозит 49. . . Ле3 и 50. . . С : d5+.

49. Ла5—a4 Сc4—b5!

50. Ла4 : d4 . . .

Очень изящно выигрывали черные после 50. Ла5 Се2!! 51. С : e2 c2, что не проходило ходом раньше из-за ответа Ла4—c4.

50. . . . c5 : d4

Материальный перевес уже у черных, к тому же их пешки не удержать без дальнейших потерь. Борьба практически завершена.

51. Фf3—f4 d4—d3

52. Фf4 : d6 c3—c2

53. Cd1 : c2 d3 : c2

54. Лh8—h1 Сb5—d3

55. Лh1—a1 Лg7—h7

56. Фd6—g3 Ле7—e2+

57. Kpg2—f3 Лh7—h2

58. a2—a4 Cd3—e4+

59. Kpf3—f4 Се4 : d5

Белые сдались.

№ 15

Только на переход в контратаку, построенную на завлечении! Идея белых в партии **Леонгардт — Тарраш** (Берлин, 1920) очень красива.

51. Le1—h1 Лg7 : g3+

52. Сg2—f3!! . . .

Именно так у черной ладьи отнимается возможность вернуться по вертикали «g» на защиту своего короля.

52. . . . Лg3 : f3+

53. Kpb3—c2 Лf3—f2+

54. Крс2—d1 ...
Отказываясь от повторения ходов, белые мечтают уже о выигрыше!

54. ... Лf2—f1+!
Ответный удар на ту же тему!

55. Лh1 : f1 Фd6—a3!

56. Лf1—f2 Фа3—d3+

57. Кpd1—c1 Фd3—c3+

Ничья.

№ 16

В контратаке, при которой белый ферзь 10 решающих ходов проведет, применяя футбольную терминологию, «вне игры».

Воплощая задуманное, черные в партии **Балашов — Полугаевский** (межзональный турнир, Манила, 1976) сыграли

22. ... Са6—b7!

Одновременно парируя взятие d5 : e6 и нацеливаясь на отлично, казалось бы, защищенного белого короля.

23. Фе4 : h7 Сb7 : d5!

24. Фh7 : h6 Лd8—b8

У белых больше на качество и две пешки, но без ферзя им не отразить контратаку!

25. Лd1—d2 Cd5 : a2+

26. Кpb1—c1 ...

На 26. Кр : a2 (26. Кра1) решало 26. Фа5 с шахом или без него.

26. ... Лb8—c8+

27. Лd2—c2 Лb8 : c2+

28. Крc1 : c2 Фb5—c4+

29. Крс2—d2 Фc4—b4+

30. Кpd2—e2 Са2—c4+

31. Крс2—d1 Фb4 : b2

Снова угроза мата 32... Сb3× не оставляет белому ферзю времени для побега из заточения.

32. Ле1—e5 ...

И на любом другом поле ладья гибла в один ход.

32. ... f6 : e5

33. Фh6—g5+ Кре7—d7

Белые сдались.

№ 17

С точки зрения стратегии позицию в партии **А. Зайцев — Шамкович** (Воронеж, 1959) можно признать проигранной для белых. У них слабы пешки ферзевого фланга, ощутима незащищенность 1-й горизонтали, чувствуется недостаточная взаимосвязь фигур. Но с точки зрения тактики их атака достаточно опасна — обе ладьи, ферзь и слон нацелены на королевский фланг черных, лишенный фигурной защиты.

Ходом в партии белые довели свою атаку до кульминации. Кажется, что они красиво выигрывают, например: 26. ... Лcd8 27. Ch7+! Kph8 28. fg+ Кр : h7 29. Л : h6+! Кр : h6 30. Ф : f4+, и мат в несколько ходов, или 26. ... К : h3 27. Л : g7+ Kpf8 28. Фd6+ и 29. Ф : e7×, или 26. ... g6 27. Л : f4 С : e4 28. Л : h6 Лcd8 29. Лh8+! Кр : h8 30. Лh4+ Kpg8 31. Лh8+ Кр : h8 32. Фh6+, также матуя.

Вскрыть дефекты в позиции белых, в первую очередь слабость 1-й горизонтали, черным удастся лишь с помощью резкого

26. ... g7—g5!

Выясняется, что на 27. Л : h6 последует 27. ... С : e4 28. Л : g5+ Сg6, и атака захлебывается.

Еще было:

27. Се4—h7+ Kpg8 : h7

28. Лg4 : g5 Ле8—g8
 29. Фd2—c2+ Лg8—g6
 30. Лg5 : g6 f7 : g6
 31. Лh3—e3 Лc8—d8
 32. Ле3—e1 Кf4 : g2
 33. Ле1—e7+ Кph7—h8
 Белые сдались.

№ 18

Неверна потому, что у белых (Купрейчик — Тукмаков, 46-е первенство СССР, первая лига, Ашхабад, 1978) ощутима слабость пункта e4. Для защиты его им так не хватает белопольного слона! По сути дела, пешка e4 удерживается лишь конем g3, и В. Тукмаков направляет контрудар на атакуемом фланге именно против коня g3.

15. . . . h6—h5!
 16. g4 : h5 . . .

Сохранить пешечное напряжение путем 16. h3 белые не могут из-за 16. . . h4, а 16. g5 h4 17. gf hg 18. hg Ф : f6 разряжало обстановку явно в пользу черных. Их король в центре чувствовал бы себя вполне надежно, а контратака на белого короля не за горами.

16. . . . Кf6 : h5!

Конкретный подход к позиции. Заманчивое 16. . . hg с угрозой 17. . . h4 слишком ослабляло позицию черного короля. Красив в этом случае вариант, приводимый Тукмаковым: 17. f5 e5 18. Ке6! fe 19. fe h4 20. Cg5 Ch6 21. C : h6 Л : h6 22. Kf5 C : e4 23. Ф : e4! К : e4 24. Kg7+ Кре7 25. Лf7×, хотя вполне достаточно было и 20. Фf5.

17. f4—f5 . . .

Иначе после взятия на g3 и хода Фd8—f6 черные получают позицию, приведенную выше.

17. . . . e6 : f5
 18. Kd4 : f5 g6 : f5
 19. Kg3 : f5 . . .

Если 19. Ф : f5 с ударами на f7 и h5, то черные с помощью промежуточного 19. . . Фc7! вызывали выгодные для себя упрощения — 20. Лc3 К : g3 21. hg Фd7 22. Ф : d7+ Кр : d7 23. Л : f7+ Се7, оставаясь с лишней фигурой.

19. . . . Лh8—h7
 20. Крc1—b1 . . .

Подготавливая страшный по силе выпад 21. Ch6!!

20. . . . Фd8—c7!
 21. Лd3—d2 . . .

Ходом 21. Лc3 белые сняли бы удар с пункта d6. Кроме того, после 21. . . Фd7 им практически не избежать размена ладей.

21. . . . Фc7—c4
 22. Се3—d4 Фc4—e6
 23. Лf1—e1 Лc8—c4!

Черные явно собираются отдать ладью за сильного белого слона, например в ответ на 24. b3 — 24. . . Л : d4 25. К : d4 Фe5 и далее Kh5—f6.

24. Фf3—g2 Kh5—f6
 25. Cd4 : f6 Фе6 : f6
 26. Kf5 : d6+ . . .

Формально восстанавливая материальное равновесие, так как усилить позицию не удастся.

26. . . . Cf8 : d6
 27. Фg2—g8+ Cd6—f8
 28. Фg8 : h7 Фf6—h6
 29. Фh7 : h6 Cf8 : h6

Контратака черных после осложнений привела к эндшпилю, где слоны превосходят по своему потенциалу ладью с двумя пешками. К тому же белые заканчивали партию в цейтноте.

30. Лd2—e2 Кре8—e7

31. b2—b3 Лс4—d4
 32. Kpb1—b2 . . .
 На 32. с3 черные ответили бы
 32. . . .Лd2, осуществляя первую
 часть своего плана — размен
 ладей.

32. . . . b5—b4

33. c2—c3? . . .

Цейтнотная ошибка, ничего
 не меняющая. От маневра Ch6—
 d2—c3+ с дальнейшим выигры-
 шем пешки e4 защиты нет.

33. . . . Лd4—d2+

34. Ле2 : d2 Ch6 : d2

35. Ле1—e2 b4 : c3+

Через три хода белые про-
 срочили время.

№ 19

Поскольку активная игра на
 ферзевом фланге запаздывает и
 к тому же для ее организации
 явно не хватает белопольного
 слона на d7, в партии **Ботвин-
 ник — Полугаевский** (IV Спар-
 такиада народов СССР, Москва,
 1967) черные совершенно спра-
 ведливо намечают контратаку
 там, где собираются наступать
 белые. Но осуществляют они
 свой замысел неточно.

16. . . . h7—h5

Чтобы потом сыграть 17. . .
 Фh4 18. Cg3 Фh3 с угрозой
 19. . . .h4. Отличным ходом в пар-
 тии белые вносят в планы сопер-
 ника собственные — и весьма су-
 щественные — коррективы. По-
 этому самого пристального вни-
 мания заслуживало 16. . . .g5!
 17. Ce3 (или 17. Cg3 Kg6 с
 контролем над черными полями)
 17. . . .g4! с обоюдоострой игрой.
 17. Kpg1—g2!! . . .

Король сам защищает себя,
 отнимая у черного ферзя поле
 h3. Черным приходится пере-

ключаться на ферзевый фланг.

17. . . . a7—a6

18. Cd3—b1 Ла8—b8

19. Фd1—e2 . . .

Можно было и сразу отвести
 чернопольного слона, готовя
 f2—f4.

19. . . . Фе7—d7

20. Cf4—d2! . . .

Беря под прицел коня a5,
 белые выигрывают темп для осу-
 ществления намеченного.

20. . . . b7—b5

21. Kc3—d1 . . .

Плохо, разумеется, 21. К : b5
 ab 22. С : a5 b4, и белый слон
 пойман.

21. . . . Ка5—b7

22. f2—f4.

Затем белые постепенно под-
 готовили тематическое e4—e5 и
 довели свой позиционный пере-
 вес до победы.

№ 20

Именно последний ход белых
 позволил черным во встрече
Томас — Ласкер (Ноттингем,
 1936) нанести контрудар на этом
 же участке доски, после чего
 картина боя резко изменилась.

17. . . . f7—f5!

18. Ke4—d6 . . .

Белые не могут согласиться
 на вскрытие вертикали «f» после
 18. ef К : f6 или 18. gf Л : f5, так
 как и в том, и в другом случае
 черные фигуры оживают и полу-
 чают объекты для нападения.

18. . . . f5 : g4

19. Kf3—d4 Ce7 : d6!

Снова контратакующий ход.
 Переход к защите — 19. . . .Kg7
 нелогичен, и пешка e6 все равно
 погибла бы после 20. К : c8
 Ф : c8 21. Фb3.

Дальше игра развивается форсированно.

- | | | |
|-----|-----------|----------|
| 20. | Kd4 : e6 | Cc8 : e6 |
| 21. | Cc4 : e6+ | Kpg8—h7 |
| 22. | e5 : d6 | Ld8 : d6 |
| 23. | Ce6 : g4 | Kh5—f6 |
| 24. | Cg4—f3 | Kf6—d5 |
| 25. | Cf3 : d5 | Ld6 : d5 |

На доске остались лишь тяжелые фигуры, но белому королю от этого не легче. В частности, грозит 26. . .Lf3 с продолжающейся атакой.

- | | | |
|-----|--------|--------|
| 26. | f2—f4 | Фс7—d7 |
| 27. | Фс3—e1 | Lf8—e8 |
| 28. | e3—e4 | ... |

Ведет к потере пешки, но и после возможного 28. Lf2 Ld3 29. e4 Фg4+ 30. Kph1 Led8 белым нелегко.

- | | | |
|-----|---------|----------|
| 28. | ... | Фd7—g4+ |
| 29. | Kpg1—h1 | Ld5—d4 |
| 30. | e4—e5 | Ld4 : f4 |
| 31. | Фe1—e3 | ... |

Казалось бы, белые активизи-

ровались и вот-вот перехватят инициативу, но серией точных ходов Эм. Ласкер продолжает с минимальными силами атаковать (или контратаковать!) короля.

- | | | |
|-----|----------|----------|
| 31. | ... | Le8—f8! |
| 32. | Lf1 : f4 | Lf8 : f4 |
| 33. | Lc1—e1 | Фg4—f5! |
| 34. | Kph1—g2 | ... |

Напрашивающееся 34. e6 сразу проигрывало ввиду 34. . . Lf3! 35. Фе2 (или 35. Фd4 Lf1+) 35. . .Lf2 36. Фе3 Фd5+ 37. Фе4 Lf1+.

- | | | |
|-----|----------|-----------|
| 34. | ... | Lf4—g4+ |
| 35. | Kpg2—h1 | Фf5—e6 |
| 36. | Le1—d1 | Lg4—g5 |
| 37. | Фe3 : a7 | Фe6—f7! |
| 38. | Фа7—e3 | Lg5 : e5! |
| 39. | Фe3 : e5 | Фf7—f3+ |
| 40. | Kph1—g1 | Фf3 : d1+ |
| 41. | Kpg1—f2 | Фd1—d7 |

Черные на 55-м ходу реализовали лишнюю пешку.

СОДЕРЖАНИЕ

Введение	3
Контрудар в центре	5
Кто щедрее, кто быстрее	12
Через жертвы — вперед!	14
Когда охотник становится добычей	34
Поворот на 180 градусов	38
Нападение — лучшая защита	47
Ответы на вопросы «Как бы вы сыграли?» . . .	51

Серия „Библиотечка шахматиста“
Яков Владимирович Дамский
КОНТРАТАКА

Заведующий редакцией **В. И. Чепижный**
Редактор **Ф. М. Малкин**
Художник **Ю. А. Вотоловский**
Художественный редактор **В. А. Жигарев**
Технический редактор **С. С. Басипова**
Корректор **Л. В. Чернова**

ИБ № 652. Сдано в набор 13.02.79. Подписано к печати 18.04.79.
А06816. Формат 60×90 1/16. Бумага офсет. № 2. Гарнитура «Литературная». Офсетная печать. Усл. печ. л. 4,00. Уч. изд. л. 3,96. Тираж 100 000 экз. Издат. № 6126. Зак. 365. Цена 25 коп.

Ордена «Знак Почета»
Издательство «Физкультура и спорт»
Государственного комитета СССР по делам издательств,
полиграфии и книжной торговли.
103006, Москва, К-6, Каляевская ул., 27.

Отпечатано на Можайском
полиграфкомбинате Союзполиграфпрома
при Государственном комитете СССР
по делам издательств, полиграфии
и книжной торговли.
Можайск, 143200, ул. Мира, 93.